

REGLEMENT DU SERVICE DE L'EAU

Le règlement du service désigne le document établi par la collectivité et adopté par délibération du ___/___/___ ; il définit les obligations mutuelles du distributeur d'eau et de l'abonné du service.

Dans le présent document :

- **vous** désigne l'abonné c'est-à-dire toute personne, physique ou morale, titulaire du contrat d'abonnement au Service de l'Eau. Ce peut être le propriétaire ou le locataire ou l'occupant de bonne foi ou la copropriété représentée par son syndic.

- **la collectivité** désigne **Guingamp-Armor Armor-Argoat Agglomération sur le secteur de Pontrieux**, en charge du Service de l'Eau.

- **le distributeur d'eau** désigne l'entreprise SAUR à qui la collectivité a confié par contrat, l'approvisionnement en eau potable des abonnés desservis par le réseau dans les conditions du règlement du service.

1- Le Service de l'Eau

Le service de l'eau désigne l'ensemble des activités et installations nécessaires à l'approvisionnement en eau potable (production, traitement, distribution et contrôle de l'eau).

1.1 La qualité de l'eau fournie

Le distributeur d'eau est tenu de fournir une eau présentant constamment les qualités imposées par la réglementation en vigueur sauf circonstances exceptionnelles dûment justifiées, et d'informer la collectivité de toute modification de la qualité de l'eau susceptible d'avoir des répercussions sur la santé des consommateurs.

L'eau distribuée fait l'objet d'un contrôle régulier dont les résultats officiels sont affichés en mairie et vous sont communiqués au moins une fois par an.

Vous pouvez contacter à tout moment le distributeur d'eau pour connaître les caractéristiques de l'eau.

1.2 Les engagements du distributeur d'eau

En livrant l'eau chez vous, le distributeur d'eau vous garantit la continuité du service sauf circonstances exceptionnelles : accidents et interventions obligatoires sur le réseau, incendie, mesures de restriction imposées par la collectivité ou le préfet.

Les prestations qui vous sont garanties sont les suivantes :

- un contrôle régulier de l'eau avec des analyses complémentaires de la qualité sur le réseau public qui s'ajoutent au contrôle réglementaire déjà effectué par les services du Ministère chargé de la Santé,
- une information régulière sur la qualité de l'eau, de même des informations ponctuelles en cas de dégradation de la qualité, conformément aux dispositions réglementaires en vigueur,
- une pression minimale de 1 bar au niveau de votre compteur,

- une pression statique maximale de **6 bars** au compteur,
- une proposition de rendez-vous dans un délai de **8 jours** en réponse à toute demande pour un motif sérieux, avec respect de l'horaire du rendez-vous dans une plage de **3 heures**,
- une assistance technique au numéro de téléphone indiqué sur la facture (prix d'un appel local), 24 heures sur 24 et 7 jours sur 7, pour répondre aux urgences techniques concernant votre alimentation en eau avec un **déla** garanti d'intervention d'un technicien dans les **2 heures** en cas d'urgence,
- un accueil téléphonique au numéro de téléphone indiqué sur la facture (prix d'un appel local) **du lundi au vendredi de 8 h à 18 h** pour effectuer toutes vos démarches et répondre à toutes vos questions, En dehors de ces horaires, le Distributeur d'eau assure un service de permanence et d'astreinte opérationnel pouvant être alerté de nuit comme de jour 24 heures sur 24, 365 jours sur 365 pour toute intervention d'urgence nécessaire au bon fonctionnement ou au rétablissement dans les meilleurs délais du bon fonctionnement du service délégué.
- une réponse écrite à vos courriers dans **les 15 jours** suivant leur réception, qu'il s'agisse de questions sur la qualité de l'eau ou sur votre facture,
- une permanence (accueil physique) à votre disposition **du lundi au vendredi de 9 h à 13 h** dans les bureaux du distributeur d'eau situés xxxxxxx 22500 PAIMPOL.
- une mise en service de votre alimentation en eau au plus tard 14 jours après votre demande ou entre 1 et 3 jours ouvrés dans le cas d'une demande d'ouverture expresse (Cf annexe 3) ; lorsque vous emménagez dans un nouveau logement doté un branchement existant conforme.
- une fermeture de branchement dans un délai **d'un jour ouvré** à votre demande, en cas de départ.

1.3 Les règles d'usage de l'eau et des installations

En bénéficiant du Service de l'Eau, vous vous engagez à respecter les règles d'usage de l'eau.

Ces règles vous interdisent :

- d'utiliser l'eau autrement que pour votre usage personnel. Vous ne devez pas en céder à titre onéreux ou en mettre à la disposition d'un tiers, sauf en cas d'incendie ;
- d'utiliser l'eau pour d'autres usages que ceux déclarés lors de la souscription de votre contrat ;
- de prélever l'eau directement sur le réseau par un autre moyen que le branchement ou à partir des appareils publics.

De même, vous vous engagez à respecter les conditions d'utilisation des installations mises à votre disposition. Ainsi, vous ne pouvez pas :

- modifier à votre initiative l'emplacement de votre compteur, en gêner le fonctionnement ou l'accès, en briser le dispositif de protection ;
- porter atteinte à la qualité sanitaire de l'eau du réseau public, en particulier par les phénomènes de retour d'eau, l'introduction de substances nocives ou

non désirables, l'aspiration directe sur le réseau public ;

- manœuvrer les appareils du réseau public et en particulier, la vanne de fermeture du branchement sous bouche à clé, les poteaux et bouches d'incendie ;
- relier entre elles des installations hydrauliques qui sont alimentées par des branchements distincts, et en particulier relier un puits ou forage privé aux installations raccordées au réseau public ;
- utiliser les canalisations d'eau du réseau public (ou d'un réseau intérieur relié au réseau public) pour la mise à la terre d'appareils électriques.

Le non-respect de ces conditions entraîne la fermeture de l'alimentation en eau après mise en demeure restée sans effet. Le distributeur d'eau se réserve le droit d'engager toutes poursuites.

Dans le cas de dommages aux installations ou de risque sanitaire, l'alimentation en eau est immédiatement interrompue afin de protéger les intérêts des autres abonnés.

Si, après la fermeture de l'alimentation en eau, vous n'avez pas suivi les prescriptions du distributeur d'eau ou présenté des garanties suffisantes dans le délai fixé, votre contrat est résilié et votre compteur enlevé.

Vous devez prévenir le distributeur d'eau en cas de prévision de consommation anormalement élevée (remplissage d'une piscine, ...).

Il est important que votre utilisation du service d'eau corresponde à une consommation sobre et respectueuse de l'environnement.

1•4 Les interruptions du service

Le distributeur d'eau est responsable du bon fonctionnement du service. A ce titre, et dans l'intérêt général, il peut être tenu de réparer ou modifier les installations d'alimentation en eau, entraînant ainsi une interruption de la fourniture d'eau.

Dans toute la mesure du possible, le distributeur d'eau vous informe **48 heures** à l'avance des interruptions du service quand elles sont prévisibles (travaux de réparations ou d'entretien) : avis presse, contact par e-mail, SMS ou téléphone pour les usagers ayant laissé leurs coordonnées au distributeur d'eau.

Pendant tout arrêt d'eau, vous devez garder vos robinets fermés, la remise en eau intervenant sans préavis.

Le distributeur d'eau ne peut être tenu pour responsable d'une perturbation de la fourniture d'eau due à un accident ou un cas de force majeure. Le gel, la sécheresse, les inondations ou autres catastrophes naturelles, sont assimilés à la force majeure.

En cas d'interruption de la fourniture d'eau excédant **48 heures**, hors cas de force majeure, la partie fixe de la facture (abonnement) est réduite au prorata journalier de la durée de l'interruption avec un minimum de **10 euros** (*) par période d'interruption.

Quand l'interruption du service est supérieure à **24 heures**, le délégataire doit mettre à disposition des abonnés concernés de l'eau potable conditionnée en quantité suffisante pour l'alimentation, soit **2 litres par personne et par jour**.

1•5 Les modifications prévisibles et restrictions du service

Dans l'intérêt général, la collectivité peut autoriser le distributeur d'eau à modifier le réseau public ou son fonctionnement (pression par exemple). Dès lors que les conditions de distribution sont modifiées, le distributeur d'eau doit vous avertir des conséquences correspondantes.

En cas de force majeure ou de pollution de l'eau, le distributeur d'eau a le droit d'imposer, à tout moment, en liaison avec la collectivité et les autorités sanitaires, une restriction de la consommation d'eau ou une limitation des conditions de son utilisation pour l'alimentation humaine ou les besoins sanitaires.

1•6 En cas d'incendie

En cas d'incendie ou d'exercice de lutte contre l'incendie, la fourniture d'eau peut être réduite ou interrompue sans que vous puissiez faire valoir un droit à dédommagement. La manœuvre des robinets sous bouche à clé, des bouches et poteaux d'incendie est réservée au distributeur d'eau et au service de lutte contre l'incendie.

2- Votre contrat

Pour bénéficier du Service de l'Eau, c'est-à-dire être alimenté en eau potable, vous devez souscrire un contrat d'abonnement au Service de l'Eau.

2•1 La souscription du contrat

Pour souscrire un contrat, il vous appartient d'en faire la demande expresse, auprès du distributeur d'eau, par internet (via le site www.saurclient.fr) ou courrier au service clientèle ou par téléphone ou dans ses bureaux. le client est abonné sauf rétractation dès son appel.

, courrier ou dans ses bureaux. Les demandes téléphoniques sont conditionnées à l'envoi postérieur d'un élément écrit.

Vous devez indiquer les usages prévus de l'eau (domestique résidence principale, domestique résidence secondaire, collectif industriel, arrosage, bornes fontaines, bouches de lavages, ...).

La souscription de ce contrat constitue une commande avec obligation de paiement.

L'ensemble des documents relatifs à la souscription d'un contrat vous sera transmis par le distributeur d'eau.

Il comprend :

- le règlement du service ;
- un contrat d'abonnement à compléter et à retourner signé au délégataire ;
- une demande expresse d'exécution du service ;
- les informations précontractuelles ;
- le formulaire de rétractation,

Il vous appartient de les renvoyer dûment signés au distributeur d'eau par courrier ou par mail.

L'exécution du contrat peut commencer avant l'expiration du délai de rétractation : conformément à l'article L121-21-5 du Code de la Consommation. Vous vous engagez à payer les prestations, votre consommation d'eau et votre abonnement sur la période couvrant la date de prise d'effet de l'abonnement et la date de communication au Service de l'Eau de votre décision de

vous rétracter. Les frais correspondant au service fourni à compter de la date d'exécution du contrat sont en conséquence facturables.

En l'absence d'un accord formel de votre part et ce après l'émission d'un avis d'absence de souscription de contrat d'abonnement, le branchement sera fermé sous 15 jours.

Votre 1^{ère} facture correspondra :

- à l'abonnement pour la partie restant à courir du semestre en cours ;
- aux frais d'ouverture du branchement indiqués ci-après, sauf dans le cas où votre contrat poursuit sans discontinuité le contrat souscrit par l'occupant précédent ;

Il ne sera pas facturé de frais d'accès au service.

A défaut de paiement dans le délai indiqué, le service est réduit ou suspendu sous réserve de la réglementation.

Votre contrat prend effet :

- soit à la date d'entrée dans les lieux (si l'alimentation en eau est déjà effective),
- soit à la date d'ouverture de l'alimentation en eau.

L'ensemble des pièces relatives à votre souscription auprès du service de l'eau potable vous sera adressé par écrit ou par voie électronique.

Les indications fournies dans le cadre de votre contrat font l'objet d'un traitement informatique. Vous bénéficiez ainsi du droit d'accès et de rectification prévu par la Loi Informatique et Libertés du 6 janvier 1978.

2.2 Droit de rétractation

Vous avez le droit de vous rétracter du présent contrat, sans donner de motif.

Le délai de rétractation expire 14 jours après le jour de la souscription du contrat.

Pour exercer le droit de rétractation, vous devez notifier votre décision de rétractation du présent contrat au distributeur d'eau au moyen d'une déclaration dénuée d'ambiguïté (par exemple, lettre envoyée par la poste, télécopie ou courrier électronique aux coordonnées indiquées dans le contrat). Vous pouvez utiliser le modèle de formulaire de rétractation proposé en annexe, mais ce n'est pas obligatoire.

Si vous utilisez l'option courrier électronique, vous recevrez sans délai un accusé de réception de la rétractation sur un support durable (par exemple, par courriel).

2.3 La résiliation du contrat

Votre contrat est souscrit pour une durée indéterminée. Vous pouvez le résilier à tout moment au numéro de téléphone indiqué sur la facture (prix d'un appel local) ou par lettre simple ou par un contact via le site www.saurclient.fr. Vous devez permettre le relevé du compteur par un agent du distributeur d'eau dans les 5 jours suivant la date de résiliation. Une facture d'arrêt de compte vous est alors adressée. Elle comprend les frais de fermeture du branchement indiqués ci-après, sauf dans le cas où il n'y a pas de discontinuité avec l'abonné suivant.

Attention : en partant, vous devez fermer le robinet d'arrêt du compteur ou demander, en cas de difficulté, l'intervention du distributeur d'eau. Celui-ci ne pourra pas être tenu pour responsable des dégâts causés par des robinets intérieurs laissés ouverts.

Le distributeur d'eau peut, pour sa part, résilier votre contrat :

- si vous n'avez pas réglé votre facture dans les **6 mois** qui suivent la fermeture de votre alimentation en eau,
- si vous ne respectez pas les règles d'usage de l'eau et des installations.

2.4 Si vous résidez en habitat collectif

Si ce n'est pas déjà le cas, une individualisation des contrats de fourniture d'eau peut être mise en place, à la demande du propriétaire, ou son représentant, d'un habitat collectif (immeuble collectif ou lotissement privé). Cette individualisation est soumise à la mise en conformité des installations intérieures de l'habitat collectif aux prescriptions techniques détaillées dans l'annexe 1 jointe au présent règlement. Ces travaux sont à la charge du propriétaire.

Quand une individualisation des contrats de fourniture d'eau a été mise en place :

- tous les logements doivent souscrire un contrat d'abonnement individuel ;
- un contrat spécial dit "contrat collectif" doit être souscrit par le propriétaire de l'immeuble ou son représentant pour le compteur général.

La procédure de l'individualisation est décrite dans l'annexe 2 du présent règlement.

Quand aucune individualisation des contrats de fourniture d'eau n'a été mise en place dans un habitat collectif, le contrat prend en compte le nombre de logements desservis par le branchement et il est facturé autant de parties fixes (abonnements) que de logements.

2.5 En cas de déménagement

En cas de déménagement, si votre successeur signe un contrat avec une demande expresse d'exécution du service, il est possible de ne pas procéder à la fermeture du branchement et de maintenir l'alimentation en eau à condition que vous transmettiez au délégataire un relevé de compteur contradictoire signé des deux parties.

3- Votre facture

Vous recevez, en règle générale, deux factures par an. L'une d'entre elles au moins est établie à partir de votre consommation réelle mesurée par le relevé de votre compteur.

3.1 La présentation de la facture

Votre facture comporte, pour l'eau potable, deux rubriques.

La distribution de l'eau, avec :

- une part revenant au distributeur d'eau,
- une part revenant à la collectivité.

Chacun de ces éléments de prix peut se décomposer en une partie fixe (abonnement) et une partie variable en fonction de la consommation.

Les redevances aux organismes publics

Elles reviennent à l'Agence de l'Eau (préservation de la ressource en eau et lutte contre la pollution des eaux)
Tous les éléments de votre facture sont soumis à la TVA au taux en vigueur.

Votre facture peut aussi inclure d'autres rubriques pour le service de l'assainissement (collecte et traitement des eaux usées, assainissement non collectif).

La présentation de votre facture sera adaptée en cas de modification des textes en vigueur.

3•2 L'évolution des tarifs

Les tarifs appliqués sont fixés et indexés :

- selon les termes du contrat entre la collectivité et le distributeur d'eau, pour la part destinée à ce dernier,
- par décision de la collectivité, pour la part qui lui est destinée,
- par décision des organismes publics concernés ou par voie législative ou réglementaire, pour les taxes et redevances.

Si de nouveaux frais, droits, taxes, redevances ou impôts étaient imputés au Service de l'Eau, ils seraient répercutés de plein droit sur votre facture.

Vous êtes informé des changements de tarifs par affichage au siège de la collectivité de la délibération fixant les nouveaux tarifs et à l'occasion de la première facture appliquant le nouveau tarif.

Toute information est disponible auprès du distributeur d'eau et de la collectivité. Elle est disponible au bureau du distributeur, et au siège de la collectivité.

3•3 Le relevé de votre consommation d'eau

Le relevé de votre consommation d'eau est effectué au moins une fois par an. Vous devez, pour cela, faciliter l'accès des agents du distributeur d'eau chargés du relevé de votre compteur.

Si, au moment du relevé, l'agent du distributeur d'eau ne peut accéder à votre compteur, il laisse sur place :

- soit un avis de second passage,
- Une carte « autorelevé » pour inscrire dans les 7 jours votre relevé d'index en vous connectant sur le site <http://monrelevé.saurclient.fr>

Si vous n'avez pas pu relever votre compteur avec la carte en auto relevé, votre consommation est provisoirement estimée sur la base de celle de la période antérieure équivalente. Votre compte sera alors régularisé à l'occasion du relevé suivant.

Si le relevé de votre compteur ne peut être effectué durant deux périodes consécutives, vous êtes invité par lettre ou par courriel à permettre le relevé dans un délai d'un mois.

Si passé ce délai, le compteur n'a toujours pas pu être relevé, l'alimentation en eau peut être interrompue à vos frais.

En cas d'arrêt du compteur, la consommation de la période en cours est supposée être égale à celle de la période antérieure équivalente, sauf preuve du contraire apportée par vos soins ou par le distributeur d'eau.

Vous pouvez à tout moment contrôler vous-même la consommation indiquée au compteur afin de détecter une fuite dans vos installations intérieures.

3•4 Le cas de l'habitat collectif

Quand une individualisation des contrats de fourniture d'eau a été mise en place :

- un relevé de tous les compteurs est effectué par le distributeur d'eau à la date d'effet de l'individualisation,
- la consommation facturée au titre du contrat collectif correspond à la différence entre le volume relevé au compteur général et la somme des volumes relevés aux compteurs individuels et ceux éventuellement installés sur les points d'eau collectifs, si elle est positive,
- chaque contrat individuel fera l'objet d'une facturation séparée.

3•5 Les modalités et délais de paiement

Le paiement doit être effectué à la date d'exigibilité indiquée sur la facture.

Différents modes de paiement vous sont proposés (prélèvement automatique chèque, prélèvement automatique, agence en ligne).

Votre abonnement (partie fixe) est facturé par avance, semestriellement. En cas de période incomplète (début ou fin d'abonnement en cours de période de consommation), il vous est facturé ou remboursé prorata temporis, calculé journalièrement.

Votre consommation (partie variable) est facturée à terme échu, les volumes consommés étant constatés annuellement au cours du mois de décembre.

La facturation se fera en deux fois :

- mois de janvier : ce montant comprend l'abonnement correspondant au semestre en cours, ainsi que les consommations de l'année écoulée, déduction faite de l'acompte facturé au semestre de l'année précédente.
- mois de juillet : ce montant comprend l'abonnement correspondant au semestre en cours, ainsi qu'une consommation estimée calculée sur la base de 50 % des consommations de l'année précédente.

En cas de mise en place de la radiorelevé ou télérelève les modalités seront alors les suivantes :

Votre consommation (partie variable) est facturée à terme échu semestriellement, les volumes consommés étant constatés semestriellement au cours des mois de juin et décembre.

La facturation se fera en deux fois :

- mois de janvier : ce montant comprend l'abonnement correspondant au premier semestre en cours, ainsi que les consommations du semestre écoulé.
- mois de juillet : ce montant comprend l'abonnement correspondant au deuxième semestre en cours, ainsi que les consommations du semestre écoulé.

Si le montant de votre facture annuelle est supérieur à 150 euros, vous pouvez demander le paiement fractionné par prélèvements mensuels. Dans ce cas, vous recevez une seule facture par an, établie après le relevé de votre compteur. Vous payez alors du mois de mars à décembre 8 % 1/9^{ème} par mois de la facture de l'année précédente. Le solde à payer, au vu de la

facture du mois de janvier, est réparti en une ou deux mensualités complémentaires au mois de janvier et février. En cas de trop-perçu, la somme vous est remboursée par virement bancaire. La tarification appliquée est la même qu'en cas de facturation semestrielle.

En cas de difficultés financières, vous êtes invité à en faire part au distributeur d'eau sans délai. Différentes solutions pourront vous être proposées après étude de votre situation et dans le respect des textes en vigueur relatifs à la lutte contre l'exclusion : règlements échelonnés dans le temps (dans des limites acceptables par le distributeur d'eau), recours aux dispositifs d'aide aux plus démunis (fonds de solidarité pour le logement), ...

En cas d'erreur dans la facturation, vous pouvez bénéficier après étude des circonstances :

- d'un paiement échelonné si votre facture a été sous-estimée,
- d'un remboursement ou d'un avoir à votre choix, si votre facture a été surestimée.

3•6 Le cas de consommation anormale

Le distributeur d'eau est tenu de vous informer sans délai, après avoir constaté une augmentation anormale de votre consommation susceptible d'être causée par la fuite d'une canalisation.

Une augmentation est anormale si la consommation d'eau depuis le dernier relevé dépasse le double de votre moyenne consommée depuis 3 ans, ou, par défaut, la moyenne de consommation dans la même zone géographique pour des logements comparables.

En cas de surconsommation liée à une fuite après compteur, les dispositions prévues sont détaillées à l'article 6.4 ci-après.

3•7 En cas de non-paiement

Si, à la date limite indiquée sur la facture vous n'avez pas réglé tout ou partie de votre facture, le distributeur vous enverra une lettre de relance simple.

Après l'envoi d'une deuxième lettre de rappel, en recommandé avec accusé de réception valant mise en demeure, la facture est majorée d'une pénalité de retard de paiement indiquée au barème joint en annexe.

Cette pénalité sera exigible dès l'expiration d'un délai de 10 jours suivant la réception d'une mise en demeure de payer restée sans effet. L'alimentation en eau pourra être interrompue ou restreinte, sous réserve de la loi, jusqu'au paiement des factures dues. L'abonnement continu à être facturé durant cette interruption et les frais d'arrêt et de mise en service de l'alimentation en eau sont à votre charge.

En cas de non-paiement, le distributeur d'eau poursuit le règlement des factures par toutes voies de droit.

4- Le branchement

On appelle « *branchement* » le dispositif qui va de la prise sur la conduite de distribution publique jusqu'au système de comptage.

4•1 La description

Le branchement fait partie du réseau public et comprend 4 éléments :

- 1°) la prise d'eau sur la conduite de distribution publique, et le robinet de prise d'eau sous bouche à clé,
- 2°) la canalisation avant compteur située tant en domaine public qu'en domaine privé,
- 3°) le dispositif d'arrêt (c'est-à-dire un robinet, situé avant compteur),
- 4°) le système de comptage comprenant :
 - le réducteur de pression éventuellement mis en place par la collectivité en raison des conditions de service,
 - le compteur muni d'un dispositif de protection contre le démontage,
 - les équipements de télérelève (module radio, ...) le cas échéant
 - le robinet de purge éventuel,
 - le clapet anti-retour.

Votre réseau privé commence au-delà du joint situé après le système de comptage. Le robinet après compteur fait partie de vos installations privées. Le regard abritant le compteur appartient au propriétaire du fonds sur lequel il est implanté.

Pour les immeubles collectifs, le compteur du branchement est le compteur général de l'immeuble. Qu'il y ait eu signature d'une convention d'individualisation des contrats de fourniture d'eau ou non, le branchement de l'immeuble s'arrête au joint du comptage général de l'immeuble.

4•2 L'installation et la mise en service

Chaque parcelle faisant l'objet d'une habitation principale devra avoir au minimum son branchement particulier avec compteur.

En cas de division d'une propriété composée de plusieurs immeubles, précédemment raccordés par un seul branchement, chaque immeuble devra être pourvu d'un branchement particulier.

Le demandeur d'un nouveau branchement complète le formulaire de demande de création d'un branchement neuf et le retourne à la collectivité accompagné d'un chèque d'acompte à l'ordre du Trésor Public pour le paiement des travaux.

Le tarif unique pour la création d'un branchement neuf jusqu'à 10 mètres est fixé annuellement par la collectivité. Au-delà de cette longueur, le montant des travaux sera établi au cas par cas à partir du bordereau de prix de la collectivité et un devis sera adressé au demandeur.

Le tracé précis du branchement, son diamètre, le matériau à employer, ainsi que le calibre et l'emplacement du compteur sont fixés par le Distributeur d'eau, d'après les besoins déclarés par le propriétaire.

Tous les travaux d'installation sont réalisés par le Distributeur d'eau, à la demande et aux frais du propriétaire ou son représentant, le cas échéant, après acceptation du devis. Dans le cas d'un ensemble immobilier à destination de copropriété, le branchement d'eau est établi au nom du Promoteur.

Les travaux de branchement d'eau ne s'effectueront qu'après contrôle par le Distributeur d'eau de la conformité de l'emplacement réservé au compteur qu'il soit en regard ou en sous-sol.

Les dispositions liées à l'accès du compteur, précisées à l'article 17.2, devront aussi être respectées.

Le solde du paiement des travaux de branchement d'eau sera réglé par chèque à l'ordre du Trésor Public à la mise en service de celui-ci.

Le distributeur d'eau peut différer l'acceptation d'une demande de branchement ou limiter le débit de celui-ci, si l'importance de la consommation nécessite des travaux de renforcement ou d'extension du réseau existant. Ces travaux seront réalisés par la collectivité, sous réserve qu'elle accepte de desservir en eau l'immeuble.

La mise en service du branchement est effectuée par le distributeur d'eau, seul habilité à manœuvrer les robinets de prise d'eau sur la conduite de distribution publique.

Dans le cas de branchements desservant des installations utilisant l'eau à des fins non domestiques et comportant des risques de contamination pour le réseau, la mise en service du branchement peut être subordonnée à la mise en place à l'aval immédiat du compteur d'un dispositif anti-retour bénéficiant de la marque NF Antipollution ou agréé par l'autorité sanitaire. Ce dispositif sera installé aux frais de l'abonné qui devra en assurer la surveillance et le bon fonctionnement.

4.3 L'entretien

Le distributeur d'eau prend à sa charge les frais d'entretien, de réparations et les dommages pouvant résulter de l'existence du branchement.

L'entretien à la charge du distributeur d'eau ne comprend pas :

- la démolition et la reconstruction de maçonnerie, dallages ou autres, ainsi que les plantations, arbres ou pelouses ;
- les frais de remise en état des installations réalisées postérieurement à l'établissement du branchement ;
- les frais de modifications du branchement effectuées à votre demande.

Les frais résultant d'une faute de votre part sont à votre charge.

L'abonné est chargé de la garde et de la surveillance de la partie du branchement située en domaine privé.

L'abonné est également chargé de l'entretien, du nettoyage régulier et du maintien en bon état de propreté du regard abritant le compteur.

4.4 La fermeture et l'ouverture

Les frais de fermeture et d'ouverture de l'alimentation en eau à votre demande ou en cas de non-respect du règlement de service de votre part, sont à votre charge. Ils sont fixés forfaitairement pour chaque déplacement suivant le barème joint en annexe 6.

La fermeture de l'alimentation en eau ne suspend pas le paiement de l'abonnement, tant que le contrat n'a pas été résilié.

4.5 Modification du branchement

Tous les travaux de modification de branchement à la demande du propriétaire sont réalisés par le Distributeur d'eau, aux frais du propriétaire ou de son représentant, selon les tarifs en vigueur au bordereau des prix de la collectivité. Dans ce cadre, un devis sera proposé si nécessaire pour la mise en conformité du branchement.

Le Distributeur d'eau ou la collectivité peuvent procéder à leur frais au renouvellement du branchement, lors des travaux programmés. A cette occasion, le compteur peut être déplacé afin de répondre au mieux aux dispositions de l'article 5.2. Après les travaux, la canalisation après compteur est transférée de fait en l'état au propriétaire et fait partie de l'installation intérieure comme définie au chapitre 6.

5- Le compteur

On appelle « compteur » l'appareil qui permet de mesurer votre consommation d'eau. Le modèle doit être conforme à la réglementation en vigueur.

5.1 Les caractéristiques

Les compteurs d'eau sont la propriété de la collectivité. Même si vous n'en êtes pas propriétaire, c'est vous qui en avez la garde au titre de l'article 1384 du Code Civil.

Le calibre du compteur est déterminé par le distributeur d'eau en fonction des besoins que vous déclarez. S'il s'avère que votre consommation ne correspond pas à ces besoins, le distributeur d'eau remplace le compteur par un compteur d'un calibre approprié.

Les frais de changement de compteur sont à la charge du générateur de la modification.

Le distributeur d'eau peut, à tout moment, remplacer à ses frais votre compteur par un compteur équivalent. Dans ce cas, le distributeur d'eau vous avertira de ce changement et vous communiquera les index de l'ancien et du nouveau compteur.

5.2 L'installation

Pour les branchements neufs, le compteur (pour les immeubles collectifs, le compteur général d'immeuble) est généralement placé en domaine public en limite de la propriété privée, ou en cas d'impossibilité technique en propriété privée aussi près que possible du domaine public ; il est situé dans la mesure du possible à l'extérieur des bâtiments (ou sinon, à l'intérieur, dans un local parfaitement accessible pour toute intervention).

Le compteur est installé dans un abri spécial conforme aux règles de l'art (assurant notamment la protection contre le gel et les chocs). Cet abri, d'un modèle agréé par la collectivité, est réalisé à vos frais, soit par le distributeur d'eau.

Nul ne peut déplacer cet abri ni en modifier l'installation ou les conditions d'accès au compteur sans autorisation du distributeur d'eau.

Tout compteur individuel doit être accessible pour toute intervention.

5.3 La vérification

Le distributeur d'eau peut procéder, à ses frais, à la vérification du compteur aussi souvent qu'il le juge utile.

Vous pouvez vous-même demander à tout moment la vérification de l'exactitude des indications de votre compteur. Le contrôle est effectué sur place, en votre présence, par le distributeur d'eau sous forme d'un jaugage. En cas de contestation, et après avoir pris connaissance des frais susceptibles d'être portés à votre charge, vous pouvez demander la dépose du compteur en vue de sa vérification par un organisme agréé.

Si le compteur est reconnu conforme aux spécifications de précision en vigueur, les frais de vérification sont à votre charge. Vous pouvez bénéficier toutefois d'un échelonnement de paiement si votre consommation a été exceptionnellement élevée.

Si le compteur se révèle non conforme aux spécifications de précision en vigueur, les frais de vérification sont à la charge du distributeur d'eau. La consommation de la période contestée est alors rectifiée.

En cas d'écart constaté entre la télérelève et la relève physique, c'est cette dernière qui fera foi.

5.4 L'entretien et le renouvellement

L'entretien et le renouvellement du compteur sont assurés par le distributeur d'eau, à ses frais.

Lors de la pose d'un nouveau compteur, le distributeur d'eau vous informe par écrit des précautions particulières à prendre pour assurer sa protection. Vous êtes tenu pour responsable de la détérioration du compteur, s'il est prouvé que vous n'avez pas respecté ces consignes de sécurité.

Si votre compteur a subi une usure normale ou une détérioration dont vous n'êtes pas responsable, il est réparé ou remplacé aux frais du distributeur d'eau.

En revanche, il est réparé ou remplacé à vos frais (en tenant compte de sa valeur amortie) dans les cas où :

- son dispositif de protection a été enlevé,
- il a été ouvert ou démonté,
- il a subi une détérioration anormale (incendie, introduction de corps étrangers, défaut de protection contre les retours d'eau chaude, chocs extérieurs, etc ...).

Toute modification ou dégradation du système de comptage, pouvant entraîner un trouble préjudiciable au service d'eau, vous expose à la fermeture immédiate à titre conservatoire de votre branchement. Les frais de renouvellement de l'équipement détérioré, d'arrêt et de mise en service de l'alimentation en eau sont dans ce cas à votre charge. Toute tentative pour gêner le fonctionnement du système de comptage vous expose à des poursuites et à la facturation des frais afférents.

6- Vos installations privées

On appelle « installations privées », les installations de distribution situées au-delà du système de comptage. Dans le cas de l'habitat collectif, elles désignent l'ensemble des équipements et canalisations situés au-delà du compteur général d'immeuble, hormis le système de comptage individuel des logements.

6.1 Les caractéristiques

La conception et l'établissement des installations privées sont exécutés à vos frais et par l'entrepreneur de votre choix.

Ces installations ne doivent présenter aucun inconvénient pour le réseau public et doivent être conformes aux règles d'hygiène applicables aux installations de distribution d'eau destinée à la consommation humaine.

Lorsque vos installations privées sont susceptibles d'avoir des répercussions nuisibles sur la distribution publique ou de ne pas être conformes à la

réglementation en vigueur, l'Agence Régionale de Santé ou tout autre organisme mandaté par la collectivité peut, avec votre accord, procéder au contrôle des installations.

Le distributeur d'eau se réserve le droit d'imposer la modification d'une installation privée risquant de provoquer des perturbations sur le réseau public.

Suivant la nature et l'importance des risques de retour d'eau vers le réseau public, le distributeur d'eau peut demander au propriétaire ou à la copropriété d'installer à ses frais un dispositif de disconnexion anti-retour d'eau, en plus du "clapet anti-retour" qui fait partie du branchement.

Si, malgré une mise en demeure de modifier vos installations, le risque persiste, le distributeur d'eau peut limiter le débit du branchement ou le fermer totalement, jusqu'à la mise en conformité de vos installations.

De même, le distributeur d'eau peut refuser l'installation d'un branchement ou la desserte d'un immeuble tant que les installations privées sont reconnues défectueuses.

6.2 Utilisation d'une autre ressource en eau

Des dispositions réglementaires sont applicables pour tout prélèvement, puits ou forage, réalisé à des fins d'usage domestique de l'eau.

Il est rappelé notamment que la réglementation impose une déclaration en mairie de la création d'un puits ou forage à usage domestique.

Si vous disposez de canalisations alimentées par de l'eau ne provenant pas de la distribution publique (puits, irrigation, récupération d'eau pluviale...), vous devez également en avvertir la collectivité et le maire de votre commune. Toute communication entre ces canalisations et celles de la distribution publique est formellement interdite.

Les agents du service de distribution d'eau potable doivent avoir la possibilité d'accéder aux propriétés privées afin de procéder au contrôle des installations intérieures de distribution d'eau potable et des ouvrages de prélèvement. Les frais de ces contrôles seront à votre charge.

Pour ce qui concerne le contrôle des dispositifs de prélèvement (puits et forage), il sera procédé à :

- l'examen visuel des parties apparentes permettant de constater la présence d'un capot de protection et de vérifier que les abords de l'ouvrage sont propres et protégés,
- la vérification de la présence d'un compteur volumétrique prévu par l'article L.214-8 du code de l'environnement, ne disposant pas de possibilité de remise à zéro, en état de fonctionnement et régulièrement entretenu,
- la vérification des usages de l'eau visibles ou déclarés par l'usager, effectués à partir du puits ou du forage,
- la vérification qu'une analyse de la qualité de l'eau de type P1, à l'exception du chlore, définie dans l'arrêté du 11 janvier 2007, a été réalisée par le propriétaire lorsque l'eau prélevée est destinée à la consommation humaine au sens de l'article R.1321-1 du code de la santé publique, et que les résultats de cette analyse sont conformes,

- la vérification de la mise en place de signes distinctifs sur les canalisations et sur les points d'usage quand les puits ou forages sont utilisés pour la distribution de l'eau à l'intérieur des bâtiments.
- la vérification de l'absence de connexion du réseau de distribution de l'eau provenant d'une autre ressource avec le réseau public de distribution d'eau potable.

Vous serez informé de la date du contrôle au plus tard quinze jours ouvrés avant celui-ci et vous serez destinataire du rapport de visite. Ce contrôle, imposé par la réglementation, vous sera facturé suivant le barème joint en annexe.

S'il apparaît que la protection du réseau public de distribution d'eau potable contre tout risque de pollution n'est pas garanti, le rapport de visite exposera la nature des risques constatés et vous imposera des mesures à prendre dans un délai déterminé.

Dans ce cas, le rapport de visite sera également adressé au maire.

A l'expiration du délai fixé par ce rapport, ou en l'absence de problème constaté après un délai de 5 ans le service peut organiser une nouvelle visite de contrôle qui vous sera également facturée au même.

Si vous ne permettez pas la réalisation du contrôle ou si, après une mise en demeure restée sans effet, les mesures prescrites par le rapport de visite n'ont pas été exécutées, le distributeur procédera à la fermeture du branchement d'eau potable et cette intervention vous sera facturée suivant le barème joint en annexe.

Par ailleurs les ouvrages de récupération des eaux de pluie devront également faire l'objet d'un contrôle de la part du prestataire, ce contrôle sera à votre charge.

Ce contrôle consiste à un examen visuel permettant de constater :

- le caractère non translucide, nettoyable et vidangeable du réservoir,
- l'accès sécurisé du réservoir pour éviter tout risque de noyade,
- les usages visibles ou déclarés par l'usager, effectués à partir de l'eau de pluie récupérée.

Dans le cas où les ouvrages de récupération d'eau de pluie permettent la distribution d'eau de pluie à l'intérieur des bâtiments, il sera vérifié la présence :

- du repérage des canalisations d'eau de pluie de façon explicite par un pictogramme «eau non potable» à tous les points suivants : entrée et sortie de vannes et des appareils, aux passages de cloisons et de murs ;
- d'une plaque de signalisation à proximité de tout robinet de soutirage d'eau de pluie, comportant la mention « eau non potable » et d'un pictogramme explicite.

Ce contrôle, imposé par la réglementation, vous sera facturé suivant le barème joint en annexe.

6.3 L'entretien et le renouvellement

L'entretien, le renouvellement et la mise en conformité des installations privées n'incombent ni au distributeur

d'eau, ni à la collectivité. Ils ne peuvent être tenus pour responsables des dommages causés par l'existence ou le fonctionnement des installations privées ou par leur défaut d'entretien, de renouvellement ou de mise en conformité.

6.4 Fuite sur votre réseau après compteur

En cas de surconsommation importante due à une fuite non décelable facilement sur votre réseau après compteur, le distributeur d'eau prendra en compte une demande d'écèlement de votre surconsommation dans les conditions suivantes :

6.4.1 Les quatre conditions suivantes sont réunies :

- La surconsommation concerne un local d'habitation ou assimilé.
- La fuite n'est pas due à des appareils ménagers, équipements sanitaires ou de chauffage, ou encore en lien avec un ouvrage connecté à des ressources en eau privées.
- L'abonné produit une attestation et la facture de réparation de la fuite d'une entreprise de plomberie ou de travaux publics (fuite non visible). Les travaux de fourniture de matériel pour des travaux réalisés par les soins de l'abonné ne seront pas pris en compte.
- Cette facture est transmise au distributeur d'eau dans le délai de 2 mois après avoir reçu l'information de surconsommation.

L'abonné remplissant les conditions précisées ci-dessus peut demander un écèlement de sa facturation lorsque la consommation dépasse accidentellement le double de la consommation moyenne des 3 dernières années.

Les personnes qui peuvent bénéficier de ce droit sont les titulaires d'un abonnement pour la consommation d'eau d'un logement situé dans un immeuble individuel ou collectif.

Les fuites susceptibles d'être prises en compte pour l'écèlement d'une facture sont :

- Les fuites des canalisations de distribution d'eau qui alimentent les pièces du logement à partir du compteur, y compris lorsque ces canalisations alimentent également une activité professionnelle qui s'exerce au moins partiellement dans le même ensemble de pièces que la vie familiale ;
- Les fuites des canalisations qui alimentent les dépendances du logement (telles que caves, buanderies, séchoirs, garages, débarras, etc ...) lorsque les dépendances concernées réunissent cumulativement deux conditions :
 - Elles sont exclusivement réservées à l'usage personnel de l'abonné et de sa famille ;
 - Elles sont alimentées en eau par le même compteur que ce logement.

En cas de demande d'écèlement de facture correspondant aux conditions requises ci-dessus, le distributeur d'eaux recalcule la facture sur la base suivante :

- Pour les parts eau potable ⁽¹⁾, redevance prélèvement, redevance pour pollution domestique et autres taxes, l'assiette de facturation est le

double de la consommation moyenne de l'abonné définie au 6.4.3.

- Pour information, le service chargé d'exploiter l'assainissement collectif, lorsqu'il existe, facturera les parts assainissement ⁽¹⁾, la redevance modernisation des réseaux de collecte et les autres taxes sur la base d'une assiette de facturation égale à la consommation moyenne de l'abonné définie au 6.4.3.

(1) Les parts eau potable et assainissement intègrent les redevances de la collectivité et distributeur si les services sont délégués.

6.4.2 L'une au moins des conditions requises pour l'application de l'article 6.4.1 n'est pas remplie :

Il s'agit en particulier, sans que cela soit limitatif, des cas où :

- Les fuites concernent des canalisations utilisées pour alimenter une activité professionnelle exercée hors d'un logement, qu'elle que soit la nature de l'activité professionnelle : commerciale, artisanale, industrielle, agricole, administrative, sanitaire, etc... ;
- Les fuites concernent des canalisations utilisées pour alimenter des locaux ouverts au public ;
- Les fuites concernant des canalisations qui alimentent des terrains ou des locaux autres que des logements, lorsque ces terrains ou locaux sont mis à disposition d'un tiers par l'abonné pour un usage quelconque ;
- La fuite est due à des appareils ménagers, équipements sanitaires ou de chauffage ;
- L'abonné ne produit pas une attestation de réparation d'une entreprise de plomberie ou de travaux publics ;
- L'attestation de réparation est transmise au distributeur d'eau dans un délai supérieur à 2 mois après avoir reçu l'information de surconsommation.

Lorsque les conditions pour l'application de l'article 6.4.1 ne sont pas requises, il est fait application des dispositions suivantes :

En cas de consommation anormalement élevée suite à une fuite non apparente après compteur, l'abonné peut demander un dégrèvement partiel sous réserve :

- De produire une facture de réparation de la fuite ;
- Qu'il n'y ait pas faute ou négligence manifeste de sa part ;
- Qu'il n'ait pas bénéficié d'un tel dégrèvement au cours des 5 dernières années.

Les modalités d'écrêtement sont alors les suivantes :

La collectivité examine la demande. Si la demande est recevable, le dégrèvement accordé se fait sur la base suivante :

Parts collectivité et délégataires :

- Facture normale jusqu'au double de la consommation moyenne des 3 dernières années.
- Annulation des volumes au-delà du double de la consommation moyenne des trois dernières années.

6.4.3 Dispositions complémentaires communes aux articles 6.4.1 et 6.4.2:

Dès constat, par le distributeur d'eau d'une surconsommation, l'abonné en est informé par courrier postal par ce service et au plus tard lors de l'envoi de la première facture suivant le constat.

A l'occasion de cette information, le distributeur d'eau indiquera à l'abonné les démarches à effectuer pour bénéficier d'un écrêtement de sa facture.

Le distributeur d'eau peut procéder à tout contrôle nécessaire. En cas d'opposition à ce contrôle, le service engage, s'il y a lieu, les procédures de recouvrement.

L'abonné qui a connaissance d'une augmentation de sa consommation d'eau, soit par l'information que lui adresse le distributeur d'eau, soit par tout autre moyen, peut demander au distributeur d'eau, dans le délai de 2 mois à compter de la réception de l'information ou de la facture, une vérification du bon fonctionnement de son compteur. Dans le délai de 2 mois à compter de la demande, le distributeur d'eau procède à la vérification ou fait connaître à l'abonné qu'elle n'est pas nécessaire, en justifiant sa décision. Les résultats de la vérification sont notifiés à l'usager par le service des eaux.

Si après enquête, l'augmentation de consommation ne s'avère pas imputable à un défaut de fonctionnement du compteur, l'abonné peut demander à bénéficier de l'écrêtement de sa facture dans les conditions indiquées ci-dessus.

Les modalités de contrôle du compteur (coût et procédure) non évoquées dans le présent paragraphe respecteront les dispositions précisées dans le présent règlement.

Pour le calcul de l'écrêtement, la consommation moyenne d'un usager occupant un local d'habitation est définie comme suit : volume d'eau moyen consommé par l'abonné ou par plusieurs abonnés ayant occupé le local d'habitation, pendant une période équivalente au cours des 3 dernières années précédentes ou, à défaut, le volume d'eau moyen consommé dans la zone géographique de l'abonné dans les locaux d'habitation de taille et de caractéristiques comparables.

7- Contentieux, médiation, droit des usagers

Toute réclamation devra être communiquée par écrit au service de l'eau potable (service ad hoc – adresse – code postal – ville).

Si vous n'obtenez pas satisfaction, conformément au décret n°2015-1382 du 30/10/2015, vous avez la possibilité de porter un recours devant la Médiation de l'Eau – BP 40 463 – 75366 Paris Cedex 08 ou <http://www.mediation-eau.fr>.

L'article L152-2 du Code de la Consommation prévoit qu'un litige ne peut être examiné par le médiateur de la consommation lorsque le consommateur ne justifie pas avoir tenté, au préalable, de résoudre son litige directement auprès du professionnel par une réclamation écrite selon les modalités prévues.

En dernier recours, le contentieux peut être porté devant le Tribunal d'Instance de Rennes.

Conformément au décret n°2014-274 du 27/02/2014 (application de la loi Brottes n°2013-312 du 15/04/2013) et à l'article L115-3 du Code de l'action sociale et des familles, vous disposez du droit d'obtenir une aide de la collectivité publique pour disposer de la fourniture d'eau de votre logement.

8- Modification du règlement du service

Des modifications au présent règlement du service peuvent être décidées par délibération de la collectivité. Elles sont portées à la connaissance des abonnés par affichage soit par une notification spécifique soit en la joignant à la facture d'eau suivant la modification.

Montant en vigueur au 01/01/2018 révisable chaque année dans les conditions prévues au contrat entre la collectivité et le distributeur d'eau.

Annexe 1

Prescriptions techniques pour l'individualisation des contrats de fourniture d'eau

Préambule

Conformément aux textes réglementaires¹, il incombe à la personne morale chargée du service public de la distribution d'eau, c'est à dire la Collectivité, de définir les prescriptions que doivent respecter les installations de distribution d'eau des immeubles collectifs d'habitation et des ensembles immobiliers de logements pour lui permettre de procéder à l'individualisation des contrats de fourniture d'eau.

Le présent document définit donc les prescriptions techniques nécessaires à l'individualisation de ces contrats. Ces prescriptions s'imposent au propriétaire de l'immeuble collectif d'habitation ou de l'ensemble immobilier de logements auteur de la demande d'individualisation, à savoir :

- le propriétaire bailleur privé ou public dans le cas de l'unicité de la propriété de l'immeuble collectif ou de l'ensemble immobilier de logements,
- le Syndicat des copropriétaires, dans le cas d'une copropriété de l'immeuble collectif ou de l'ensemble immobilier de logements.

I- Installations intérieures collectives

1.1 Responsabilités

L'ensemble des installations intérieures collectives doit être conforme aux dispositions du code de la santé publique.

Les installations intérieures de l'immeuble collectif ou de l'ensemble immobilier de logements demeurent sous l'entière responsabilité du propriétaire qui en assure la surveillance, l'entretien, le renouvellement et le maintien en conformité en tant que de besoin.

Le service de l'eau n'est pas tenu d'intervenir sur ces installations.

1.2 Délimitation des installations intérieures collectives

Sauf spécification contraire expresse, les installations intérieures collectives commencent immédiatement à l'aval du compteur général d'immeuble ou compteur général du lotissement, conformément au règlement du service de l'eau, ou, le cas échéant, au contrat particulier de fourniture d'eau établi entre le service de l'eau et le propriétaire. Elles s'arrêtent aux compteurs particuliers desservant les différents logements et à ceux desservant, le cas échéant, les équipements collectifs de réchauffement ou de retraitement de l'eau. Lorsque de tels équipements collectifs existent, les installations intérieures collectives seront strictement séparées des canalisations distribuant, au sein des immeubles, les eaux réchauffées ou retraitées.

1.3 Canalisations intérieures

Les canalisations de desserte en eau intérieures à l'immeuble collectif d'habitation (à l'ensemble immobilier de logements) devront être conformes à la réglementation en vigueur et ne pas être susceptibles de dégrader la qualité de l'eau.

Elles ne devront, ni provoquer des pertes de charges susceptibles de conduire au non-respect des exigences mentionnées à l'article R1321-57 du code de la santé publique, ni provoquer des pertes d'eau mesurables.

1.4 Dispositifs d'isolement

Chaque colonne montante ou branchement individuel dans le cas d'un lotissement doit être équipée, aux frais du propriétaire, à un emplacement permettant aisément sa manœuvre, d'une vanne d'arrêt permettant de l'isoler totalement. Afin de faciliter la maintenance des robinets d'arrêt avant compteur, des dispositifs permettant l'isolement hydraulique par groupes de compteurs seront installés. En cas de difficultés physiques d'application de cette prescription, le service de l'eau et le propriétaire définiront ensemble les dispositions optimales d'isolement et notamment la mise en place de dispositif de coupure télécommandé conformément aux prescriptions techniques du service des eaux.

Les robinets d'arrêts avant compteur devront être de type tête cachée, entrée inviolable avec serrure de sécurité et agréés par le service d'eau.

Afin de permettre au service de l'eau d'intervenir sur les compteurs, le propriétaire devra lui fournir un plan indiquant l'emplacement des colonnes montantes, des vannes d'isolement des différentes colonnes montantes et des différents points de comptage.

Toutes les fois que les conditions le permettent (c'est-à-dire sans modification de génie civil ou de déplacement de colonne montante), chaque branchement correspondant à un abonné individualisé possède un robinet d'arrêt quart de tour, verrouillable et accessible sans pénétrer dans le logement.

Dans le cas de lotissement, le plan complet du réseau privé devra être communiqué aux emplacements de tous les organes hydrauliques.

L'entretien des vannes d'arrêt est à la charge exclusive du propriétaire qui en garantit un niveau de maintenance et de remplacement suffisant afin qu'elles soient en permanence en bon état de fonctionnement.

Le propriétaire devra laisser libre accès et libre utilisation des vannes d'arrêt au service de l'eau.

Cas des lotissements privés : Chaque antenne du réseau doit être équipée, aux frais du propriétaire, à un emplacement permettant aisément la manœuvre, d'une vanne d'arrêt permettant de l'isoler totalement.

¹ décret n° 2003-408 du 28 avril 2003 relatif à l'individualisation des contrats de fourniture d'eau pris en application de l'article 93 de la loi n° 2000-1208 du 13 décembre 2000 relative à la solidarité et au renouvellement urbain

1.5 Équipements particuliers (surpresseurs, dispositifs de traitement, réservoirs, dispositifs de production eau chaude et climatisation)

Le propriétaire devra s'assurer du respect des dispositions définies par le code de la santé publique et plus particulièrement de ses articles R1321-54 à R1321-59.

Les surpresseurs ne devront pas provoquer, même de façon temporaire, une augmentation de la pression aux différents points de livraison individuelle au-delà de la limite supérieure de 10 bars qui est la valeur maximale d'utilisation des compteurs gérés par le service de l'eau. Pour s'assurer du respect de cette obligation, le service de l'eau pourra exiger l'enregistrement de la pression au niveau du surpresseur et notamment lors des démarrages et arrêts des pompes.

II- Comptage

2.1 Postes de comptage

Les points de livraison individuels seront tous équipés de compteurs, ainsi, si possible, que les points de livraison aux parties communes.

La consommation d'eau livrée à une chaudière d'eau chaude sera également comptée en amont de la chaudière.

Lorsque les conditions techniques de l'immeuble rendront en pratique très difficile l'équipement de la totalité des points de livraison, la facturation des consommations des points de livraison non-équipés se fera par différence entre le compteur général et la somme des compteurs individuels.

Chaque poste de comptage devra comprendre un système de pose du compteur garantissant de pouvoir poser le compteur horizontalement pour des compteurs de 110 mm de longueur minimum.

Toutes les fois où les conditions techniques de l'immeuble le permettront (c'est à dire sans modification du génie civil ou déplacement des colonnes montantes), chaque poste de comptage comprendra :

- Un robinet d'arrêt ¼ de tour avant compteur, verrouillable de type tête cachée, Entrée inviolable avec serrure de sécurité, agréé par le service d'eau et accessible sans pénétrer dans les logements,
- Un clapet anti-retour visitable conforme aux normes en vigueur et agréé par le service d'eau, conformément au schéma ci-après..

Chaque poste de comptage devra être identifié par une plaque ou système équivalent gravée fixée à la tuyauterie ou au mur, indépendante du compteur et indiquant :

- la référence du lot desservi,
- la référence du service de l'eau.

La convention d'individualisation des contrats de fourniture d'eau passée avec le propriétaire comprend impérativement la liste exhaustive des postes de comptage ainsi que de leurs bénéficiaires (référence du lot). Chaque poste sera repéré par son identifiant dans le référentiel du service de l'eau, sur les plans mentionnés au point 1.2. du présent document.

2.2 Compteurs

Tous les compteurs utilisés pour la facturation du service de l'eau doivent être d'un modèle agréé par celui-ci.

Les compteurs individuels seront :

- de classe C, satisfaisant à la réglementation française en vigueur,
- de technologie volumétrique, sauf exception techniquement justifiée,
- de diamètre 15 mm et de débit nominal (Qn) de un mètre cube et demi par heure, excepté pour les points d'eau des parties communes pour lesquels le débit de pointe serait supérieur à 3 m³/h.
- de longueur 170 mm ou de longueur 110 mm pour les compteurs de Qn 1,5 m³/h.

Ils seront, en règle générale, fournis et posés par le service de l'eau selon les conditions du Règlement du service. Le service de l'eau pourra examiner la possibilité de conserver des compteurs existants. Un contrôle statistique de la qualité métrologique des compteurs en place sera alors réalisé aux frais du propriétaire selon les dispositions réglementaires et normatives en vigueur. Les compteurs pourront alors être conservés s'ils satisfont à ce contrôle.

Ils sont relevés, entretenus et renouvelés dans les conditions fixées au Règlement du service.

2.3 Relevé et commande à distance

Option Lorsque les compteurs et dispositifs de coupure sont à l'intérieur des logements, des dispositifs de relevé et commande à distance seront installés au frais du propriétaire, puis gérés et entretenus par le service de l'eau, selon les conditions fixées au Règlement du service.

Fin de l'option

Dans le cas d'immeubles déjà dotés de compteurs individuels et de systèmes de relevé à distance, le service de l'eau examinera la possibilité de conserver ces systèmes de comptage et de relevés et se déterminera en fonction de leurs caractéristiques techniques et des conditions de reprise des informations à partir de ces systèmes.

2.4 Compteur général

Pour les immeubles et lotissements existants, le compteur général d'immeuble ou de lotissement sera conservé, lorsqu'il est déjà en place. Dans le cas des immeubles et lotissements existants déjà dotés de compteurs individuels et non dotés d'un compteur général, comme dans le cas des immeubles ou de lotissements neufs, un compteur général d'immeuble ou de lotissement sera installé par le service de l'eau, aux frais du propriétaire. Il sera installé soit en domaine public, soit en domaine privé aussi près que possible du domaine public et devra être aisément accessible. Il appartiendra au service des eaux.

Pour les nouveaux immeubles, en cas de protection incendie par poteaux ou bouches d'incendie, ou tout autre système nécessitant un débit de pointe supérieur à 30 m³/h, les appareils de lutte contre l'incendie seront branchés sur un réseau intérieur de distribution distinct de celui alimentant les autres usages. Ce réseau sera également équipé d'un compteur général faisant l'objet d'un abonnement particulier. Les appareils branchés sur ce réseau ne doivent pas être utilisés pour d'autres besoins que la lutte contre l'incendie.

Pour les lotissements, tout dispositif de protection incendie sera branché sur le réseau privé de distribution sous réserve qu'il soit dimensionné pour répondre à l'ensemble des besoins incendie et individuel.

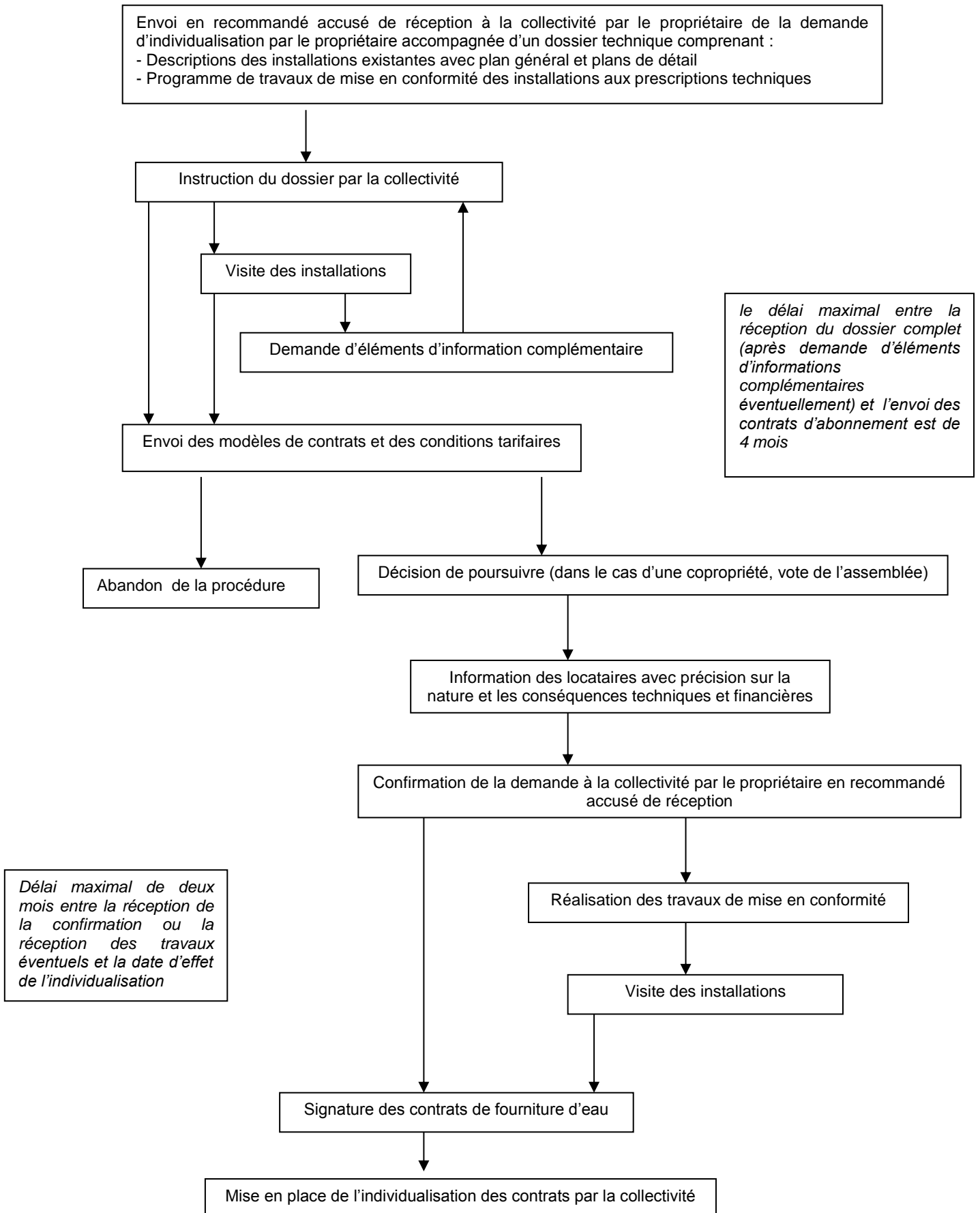
2.5 Dispositifs relatifs à la protection du réseau public et à la mesure de la qualité des eaux distribuées

Outre l'équipement des postes de comptage en clapets anti-retour, le propriétaire de l'immeuble, dans le cadre de l'individualisation, est tenu d'installer à l'aval immédiat du

compteur général un ensemble de protection conforme aux prescriptions réglementaires et normatives en vigueur. Il l'équipera d'un point de prélèvement d'eau qui permettra, le cas échéant, de s'assurer du respect en limite du réseau public des engagements de qualité de l'eau, en application de l'article R1321-45 du code de la santé publique

Annexe 2

Procédure pour l'individualisation des contrats de fourniture d'eau



Annexe 3

DEMANDE EXPRESSE D'EXECUTION DU SERVICE (Conformément à l'article L 121-21-5 du code de la consommation)

Je soussigné,

Nom :
Prénom :
Raison sociale :
Adresse du branchement :
Code postal :
Ville :

Adresse de facturation (si différente) :
Code postal :
Ville :

Demande que l'ouverture de mon branchement en eau soit effectuée avant le délai de rétractation de 14 jours

Je souhaiterais que l'ouverture du branchement puisse être effectuée le :

Le branchement sera ouvert dans un délai de 1 à 3 jours ouvrés à la réception de ma demande par le distributeur, conformément au règlement de service que j'ai lu et accepté.

Je m'engage, si j'exerce mon droit de rétractation, à verser au service public de l'eau et à son distributeur, le montant correspondant au service fourni jusqu'à la communication de ma décision de me rétracter, proportionné au prix total de la prestation convenue dans le contrat pour l'abonnement et la consommation ; et dans leur intégralité pour les autres prestations prévues selon les conditions tarifaires (frais de fermeture, d'ouverture, d'accès au service, ...)

Lu et approuvé,

Nom :
Prénom :
Date :
Signature :

La demande peut être déposée à la permanence du distributeur d'eau, lui être adressée par courrier postal ou par courrier électronique ou être effectuée directement en ligne sur le site du distributeur d'eau,

Dans le cas où vous prenez la suite d'un précédent abonné et si la fourniture d'eau n'a pas été interrompue, le distributeur d'eau procédera à la fermeture du branchement (ou à l'interruption du service) si aucune demande n'a été transmise dans un délai de 7 jours.

Annexe 4

Formulaire de rétractation

Veuillez compléter et renvoyer le présent formulaire uniquement si vous souhaitez vous rétracter du contrat.)

A l'attention de [*le distributeur d'eau insère ici son nom, son adresse géographique et, lorsqu'ils sont disponibles, son numéro de télécopieur et son adresse électronique*] :

Je vous notifie par la présente ma rétractation du contrat portant sur la prestation de services ci-dessous :

Commandé le :

Effectif à la date du :

Nom du (des) consommateur(s) :

Adresse du (des) consommateur(s) :

Signature du consommateur:

Date :

Informations relatives au droit de rétractation

Si vous avez demandé à commencer la prestation de service ou la fourniture d'eau pendant le délai de rétractation, vous devrez payer un montant proportionnel à celui qui vous a été fourni jusqu'au moment où vous nous avez informé de votre rétractation du présent contrat, par rapport à l'ensemble des prestations prévues par le contrat.

Annexe 5

A l'article 6-2 concernant l'utilisation d'une autre ressource en eau

Rappels réglementaires :

La loi sur l'eau du 30 décembre 2006 prévoit dans son article 54 que tout prélèvement, puits ou forage réalisé à des fins d'usage domestique de l'eau fait l'objet d'une déclaration auprès du maire de la commune concernée.

Le décret n° 2008-652 du 2 juillet 2008 et les 2 arrêtés du 21 août 2008 et du 17 décembre 2008 en fixent les modalités d'application. Cette obligation codifiée aux articles R-2224-22, R-2224-22-1 et R-2224-22-2 du code général des Collectivités territoriales, est entrée en vigueur depuis le 1^{er} janvier 2009.

Ainsi, tout nouvel ouvrage réalisé après le 1^{er} janvier 2009 doit désormais être déclaré au plus tard un mois avant le début des travaux. Concernant les ouvrages existants au 31 décembre 2008, ils devront être déclarés avant le 31 décembre 2009. Ces déclarations devront se faire auprès de la Mairie de votre Commune.

Par ailleurs l'arrêté du 17 décembre 2008 stipule que les ouvrages de récupération des eaux de pluie devront également faire l'objet d'un contrôle de la part du service des eaux

Contenu d'une analyse de type P1

- paramètres microbiologiques :
 - . bactéries sulfito-réductrices y compris les spores
 - . bactéries coliformes
 - . entérocoques
 - . escherichia coli
 - . numération de germes aérobies revivifiables à 22°C et 37°C

- paramètres chimiques et organoleptiques :
 - . aspect, couleur, odeur, saveur
 - . ammonium
 - . carbone organique total
 - . chlorures
 - . conductivité
 - . dureté (TH)
 - . manganèse
 - . nitrates
 - . nitrites
 - . pH (acidité)
 - . sulfates
 - . température
 - . titre alcalimétrique complet (TAC)
 - . turbidité.

Modalités de réalisation des prélèvements et analyses

Les prélèvements sont réalisés par les agents d'un laboratoire agréé par le Ministère de la Santé (article R 1321-19 du code de la santé publique).

Les analyses sont réalisées dans un laboratoire agréé par le Ministère de la Santé (article R 1321-21 du code de la santé publique).

Annexe 6

Barème de facturation aux abonnés

Frais d'accès au service :

0 € HT

Frais d'ouverture ou de fermeture de branchement :

54,50 € HT

Contrôle des dispositifs de prélèvements :
(puits, forages, etc...)

77 € HT

Contrôle des ouvrages de récupération d'eau de pluie :

77 € HT

Frais pour dispositif de fourniture temporaire de vente d'eau sur la voie publique :

50 € HT

Pénalité pour retard de paiement :

1% des sommes dues par mois de retard révolu depuis l'échéance figurant sur la facture avec un minimum de 12,50 €.

Ces montants sont ceux en vigueur au 01/01/2018. Ils sont révisables chaque année dans les conditions prévues au contrat entre la collectivité et le distributeur d'eau.