

PROGRAMME

d'Éducation à l'Environnement

À destination des écoles
maternelles et primaires

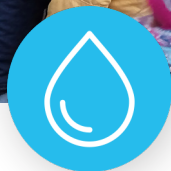
2025
2026



SITES ET PAYSAGES



BIODIVERSITÉ



EAU



DÉCHETS
ET RESSOURCES

Guingamp
Paimpol
AGGLOMÉRATION

SERVICE BIODIVERSITÉ ET ENVIRONNEMENT

Tél. 02 96 13 59 59

education.environnement@guingamp-paimpol.bzh

www.guingamp-paimpol-agglo.bzh

Avant-propos

Vous êtes enseignant en **maternelle** ou en **primaire** et vous souhaitez **sensibiliser vos élèves à la nature et au développement durable** ?

Guingamp-Paimpol Agglomération propose un **programme d'éducation à l'environnement à toutes les écoles publiques et privées de son territoire**, en lien avec des acteurs locaux agissant pour la préservation et la valorisation du patrimoine naturel.

Grâce à ce dispositif, votre classe peut profiter **gratuitement d'une animation*** (au choix dans ce programme) et d'un transport en bus, si vous vous déplacez avec une autre classe qui n'aurait pas encore bénéficié de l'offre pendant l'année.

Comment faire pour s'inscrire ?

- 1 Je choisis une animation dans le programme.

En fonction des cycles scolaires reconnaissables grâce aux pictogrammes :



Et en fonction du lieu. Animations possibles sur site, à l'école ou à proximité de l'école si l'environnement le permet, reconnaissables grâce aux pictogrammes :



- 2 Je prends contact avec l'intervenant de l'animation choisie pour préciser mon projet et réserver une date.
- 3 Pour une demande de prise en charge financière de l'animation* et du transport, je remplis impérativement le formulaire disponible sur le site internet de l'Agglomération ou directement via ce lien : <https://framaforms.org/programme-deducation-a-lenvironnement-de-guingamp-paimpol-agglomeration-demande-de-prise-en-charge>
Attention ! Sans ce formulaire, l'Agglomération ne pourra pas étudier votre demande.
- 4 Après validation de l'Agglomération (par mail), je contacte le transporteur indiqué pour finaliser l'organisation de la journée.

Pour plus de renseignements :
education.environnement@guingamp-paimpol.bzh



Pour des raisons d'organisation et de logistique, merci d'anticiper votre demande d'animation le plus tôt possible (au minimum un mois avant la date souhaitée). Par ailleurs, le nombre de places est limité et la clôture des inscriptions est fixée au 31 janvier 2026.

* Exceptées pour les animations réalisées avec La Roche Jagu qui ne sont pas prises en charge par l'Agglomération. Le coût de 4 € par enfant sera à la charge de l'école.

Sommaire

P.4

Les acteurs du programme



P.9

Découverte d'un paysage



P.11

Faune, flore et milieux naturels
L'Homme et la nature



P.15

L'eau dans la nature
Les animaux du littoral et des cours d'eau



P.17

Tri et recyclage des déchets
Les ressources

P.18

Les animations proposées
par La Roche Jagu

P.19

Infos pratiques



Guingamp-Paimpol Agglomération
11 rue de la Trinité 22200 Guingamp

Crédits photos : Bruno Torruba, L'oeil de Paco, Julie Samson.



Les acteurs du programme d'éducation à l'environnement

ASTUCE
Repérez le code
couleurs des partenaires
pour les retrouver au fil
du programme !

Abbaye de Beauport

02 96 55 18 58

reservation@abbayebeauport.com

Centre Forêt Bocage - Ti ar C'hoadou



02 96 21 60 20

accueil@centre-foretbocage.bzh

Eau et Rivières de Bretagne - Centre Régional d'Initiation à la Rivière (CRIR)

02 96 43 08 39

centre-riviere@eau-et-rivieres.org

Maison de l'estuaire Guingamp-Paimpol Agglomération

02 96 55 96 79

maison.estuaire@guingamp-paimpol.bzh

SMITRED Ouest d'Armor - Valorys

02 96 54 65 10

communication@valorys.smitred.com

Service gestion des déchets de Guingamp-Paimpol Agglomération

02 96 13 59 59

dechets@guingamp-paimpol.bzh

War-dro an Natur



06 15 18 16 83

wardroannatur@gmail.com

Domaine départemental de la Roche-Jagu *

02 96 95 62 35

chateaudelarochejagu@cotesdarmor.fr



Associations qui proposent des animations en français et en breton.

* Animations non prises en charge par l'Agglomération.



À L'ÉCOLE

La biodiversité est aussi présente au sein de l'école ou sur un site naturel à proximité.

Afin de limiter l'impact d'un transport, n'hésitez pas à faire venir l'animation près de chez vous au lieu de déplacer vos élèves.



Le picto « à l'école » vous permet de retrouver facilement au sein de la plaquette les animations concernées.

Les acteurs du programme

Abbaye de Beauport

Fondée au 13^e siècle, l'abbaye de Beauport raconte huit siècles d'histoire religieuse puis laïque. En 1992, le Conservatoire du littoral acquiert l'abbaye et le domaine de Beauport pour mieux les préserver. Vingt ans de travaux en étroite collaboration avec le Département des Côtes d'Armor chargé de la conservation du monument, permettront de sauvegarder le patrimoine bâti. Situé face à la baie de Paimpol, Beauport est riche de son histoire, de son patrimoine et d'un espace naturel remarquable.

C'est un site idéal pour nourrir la curiosité des enfants, enrichir leur expérience du monde par une ouverture aux richesses du patrimoine culturel et naturel. A travers jeux et activités sensorielles et ludiques, l'abbaye et son domaine naturel se découvrent autrement, en expérimentant et en s'amusant.



Association de Gestion et de Restauration de l'Abbaye de Beauport

Abbaye de Beauport Kérity 22500 Paimpol
02 96 55 18 58 / reservation@abbayebeauport.com
www.abbayebeauport.com



Centre Forêt Bocage Ti ar C'hoadoù

Le Centre Forêt Bocage - Ti ar C'hoadoù, est un lieu d'accueil bilingue, français/breton, qui porte des missions d'éducation à l'environnement, d'éducation populaire et de valorisation du patrimoine et de la culture bretonne. Créé en 1984, le Centre Forêt Bocage est depuis 2003 géré par une association. Agréé par l'Éducation Nationale et la SDJES 22, il est aussi labellisé Maison Nature Départementale et porte ainsi des missions pédagogiques, touristiques, culturelles et écologiques.

Situé entre la forêt départementale de Beffou et celle domaniale de Coat an Noz-Coat an Hay, le centre est situé dans un territoire préservé : chemin

creux, prairies, zone humide... idéal pour découvrir la nature sous toutes les coutures.

La structure organise des classes de découvertes et des accueils à la journée pour les scolaires, des séjours de vacances, des « Sorties Nature » grand public, des stages grand public, des projets (sentiers de randonnées, expositions, outils pédagogiques, événements, chantiers d'arrachage de plantes invasives...). Le centre s'inscrit ainsi dans une démarche d'animation et de développement des territoires ruraux.

Centre Forêt Bocage - Ti ar C'hoadoù

5 Hent an Dachenn Sport 22160 La Chapelle-Neuve
02 96 21 60 20 / accueil@centre-foretbocage.bzh
www.centre-foretbocage.bzh





Eau et Rivières de Bretagne Le CRIR

Le Centre Régional d'Initiation à la Rivière est géré par l'association Eau et Rivières de Bretagne et est implanté au cœur du bourg de Belle-Isle-en-Terre. Ici l'environnement est préservé, avec un paysage bocager traversé de nombreux rus, à proximité immédiate de la forêt domaniale de Coat an Noz. Le centre est également situé en bordure de deux magnifiques rivières à salmonidés, le Guic et le Guer qui forment le Léguer. L'eau est ici partout présente sous toutes ses formes : rus, ruisseaux, rivières, zones humides, étangs, tourbières, ... Ce décor offre un terrain de jeu extraordinaire pour l'organisation d'animations nature.

Les activités du Centre Régional d'Initiation à la Rivière sont multiples : organisation de classes de rivière, de séjours de loisirs, de centres de vacances, et de formations ; sorties à thème pour les estivants, expositions temporaires ; gestion de l'aquarium ; grand public ; mission culturelle ; mission écologique et scientifique ...

Eau et Rivières de Bretagne / Centre Régional d'Initiation à la Rivière

22810 Belle-Isle en Terre

02 96 43 08 39 / centre-riviere@eau-et-rivieres.org

www.eau-et-rivieres.org/decouvrir



Maison de l'estuaire

La Maison de l'estuaire est située au cœur du massif protégé de Penhoat-Lancerf, au bord de l'estuaire du Trieux à Plourivo.

Propriété du Conservatoire du littoral, ce manoir est un lieu dédié à la découverte de la biodiversité et à la gestion des espaces naturels protégés du littoral confiés à Guingamp-Païmpol Agglomération : la forêt de Penhoat-Lancerf à Plourivo, l'anse du Ouern à Ploubazlanec et les falaises du Goëlo sur la commune de Plouézec.

Après un important programme de travaux de restauration, la Maison de l'estuaire a été inaugurée en avril 2024. Cette réhabilitation a été assurée par le Conservatoire du littoral avec une participation financière de

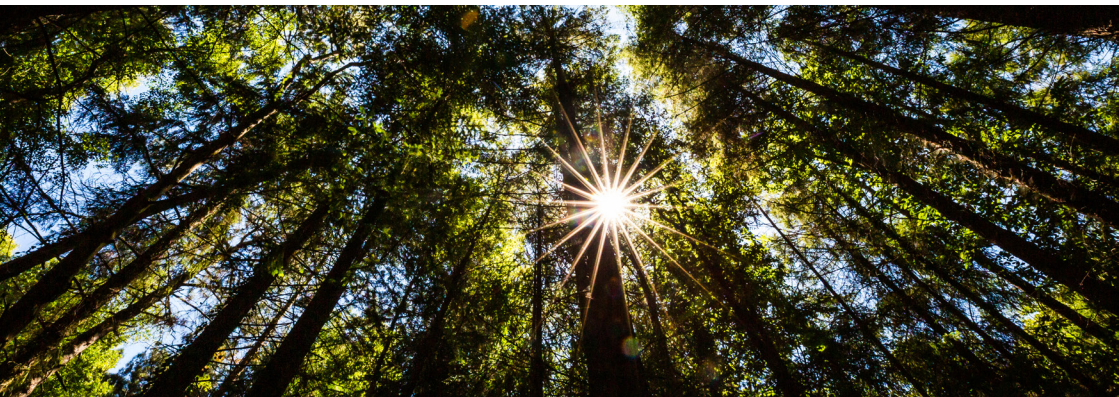
l'Agglomération. Les travaux permettent de bénéficier d'un bâtiment adapté aux enjeux de gestion des sites naturels et d'accueil du public et notamment les groupes scolaires.

Maison de l'estuaire

Traou Nez 22860 Plourivo

02 96 55 96 79 / maison.estuaire@guingamp-païmpol.bzh

www.guingamp-païmpol-agglo.bzh



Valorys SMITRED Ouest-d'Armor / Service gestion des déchets de l'Agglomération

Guingamp-Paimpol Agglomération a pour compétence la prévention, la collecte et le traitement des ordures ménagères et des emballages ménagers recyclables, ainsi que tous les déchets acceptés dans les 6 déchèteries de son territoire. La collectivité est adhérente du syndicat le SMITRED Ouest d'Armor qui regroupe 115 communes dans l'ouest du département des Côtes d'Armor, dont le rôle est de traiter et de valoriser l'ensemble des déchets produits par les habitants du territoire.



Guingamp-Paimpol Agglomération et le SMITRED Ouest d'Armor proposent un programme complet de sensibilisation :

- **Étape 1** : intervention pour faciliter le geste de tri et accompagner vers une trajectoire zéro-déchet, par la chargée de mission Prévention des Déchets et Qualité de tri de Guingamp-Paimpol Agglomération
- **Étape 2** : une visite pédagogique des installations de traitement des déchets, par les animateurs du SMITRED.

Pour des informations sur l'animation : SMITRED Ouest d'Armor

Site du Quelven 22140 Pluzunet
communication@valorys.com
www.valorys.com



Pour s'inscrire à l'animation : Guingamp-Paimpol Agglomération

Service gestion des déchets

02 96 13 59 59 / dechets@guingamp-paimpol.bzh
www.guingamp-paimpol-agglo.bzh



War-dro an Natur

War-Dro an Natur, association d'éducation à l'environnement s'est installée sur le site naturel du Palacret en 2010 avec pour objectif d'animer le lieu par des activités d'éducation à l'environnement. C'est dans ce cadre, riche en biodiversité préservée et en milieux naturels diversifiés, que les animateurs accueillent le public, pour des activités pédagogiques, dédiées à la découverte de la faune et de la flore et au développement durable.

L'association propose des activités de jardinage, ateliers artistiques, ateliers de bricolage..., et adapte ses interventions aux projets des classes. L'équipe se compose d'animateurs diplômés et naturalistes, avec une grande expérience de terrain, habitués à travailler avec les enfants de la maternelle jusqu'au lycée. Les séances proposées au Palacret, peuvent, selon les cas, se faire sur d'autres sites naturels, dans ou autour de votre école, ou encore dans un milieu proche.

Propriété de Guingamp-Paimpol Agglomération, le Palacret est l'un de des 4 Sites et Maisons Nature. Le site est niché dans la vallée du Jaudy, en limite des communes de Bégard et Saint-Laurent. Il est aussi un lieu de patrimoine historique. Il fut une commanderie hospitalière au Moyen âge, un moulin à grain après la révolution, puis un moulin de teillage du lin dès la fin de 19ème jusqu'aux années cinquante.



War-dro an Natur

Le Palacret 22140 Saint-Laurent
06 15 18 16 83 / wardroannatur@gmail.com
www.wardroannatur.org



Domaine départemental de la Roche-Jagu

Avec son château du XVe siècle protégé au titre des monuments historiques et son parc contemporain d'inspiration médiévale reconnu « Jardin remarquable » et « Ecojardin » (référence nationale en terme de gestion écologique), le Domaine départemental de la Roche-Jagu offre aux visiteurs un lieu de découverte original entre nature, patrimoine et création paysagère. Localisé en partie sur le site Natura 2000 Trégor-Goëlo, le Domaine s'étend sur plus de 64 hectares au cœur d'un espace naturel riche d'une flore et d'une faune variées.

Tout au long de l'année, l'équipe de médiateurs propose aux scolaires des animations et des visites du château, du parc et des jardins, adaptées aux différents niveaux. S'appuyant sur les ressources et les richesses du parc, les médiateurs nature s'attachent à mettre les enfants en situation active d'apprentissage, à développer leur sensibilité et leur esprit critique, toujours avec le plaisir de découvrir et d'apprendre.



Le coût de l'animation (4 € / enfant et gratuit pour les accompagnateurs) est à la charge de l'école.

Domaine départemental de la Roche Jagu

22260 Ploëzal

02 96 95 62 35 / chateaudelarochejagu@cotesdarmor.fr

www.larochejagu.fr / www.facebook.com/larochejagu



LA ROCHE JAGU



Pensez à demander aux familles d'adapter la tenue des enfants à la météo et au milieu exploré (bottes, ciré, casquette...)





Découverte d'un paysage ou d'un site naturel

Massif forestier de Penhoat-Lancerf



Plus grande forêt de Bretagne nord, la forêt de Penhoat-Lancerf abrite une grande diversité de milieux naturels. Abordez les notions d'écosystème forestier, les relations qui existent entre les êtres vivants et leur milieu. Partez à la découverte des arbres, apprenez à les identifier, à reconnaître les feuilles, les écorces et à utiliser une clé de détermination.



Maison de l'estuaire

.....

Le Palacret et la Vallée du Jaudy



Situé dans la vallée du Jaudy, en limite de communes de Bégard et de Saint-Laurent, le Palacret est un formidable terrain d'exploration formé de différents écosystèmes : prairies humides, rivière et mares en fonds de vallée, forêt sur les versants proches ou encore bocage et chemins bordés de talus et de haies sur les plateaux alentours...

En quelques minutes, accédez à ces différents milieux et découvrez la variété d'espèces d'animaux et de végétaux qu'ils abritent. Balade, observation, atelier ludique ou créatif...



War-dro an Natur

Le Léguer et ses affluents



Le Léguer est l'un des plus beaux fleuves bretons, fréquenté par la loutre et le saumon... Mais au-delà de ces espèces remarquables, le Léguer et ses affluents sont aussi des lieux privilégiés de découverte de la faune et de la flore spécifiques des milieux naturels aquatiques.

La vallée est aussi marquée par la présence de l'activité humaine, notamment à Belle-Isle-en-Terre, avec les anciennes Papeteries Vallée et les vestiges du barrage hydroélectrique qui lui fournissait l'énergie nécessaire à la production du papier. Aujourd'hui réhabilités, ces sites sont l'occasion de découvrir la vallée sous un autre angle...



Eau et Rivières de Bretagne - CRIR





Découverte d'un paysage ou d'un site naturel

Le bocage de la Chapelle-Neuve Ti ar C'hoadoù



Situé au cœur d'une zone bocagère préservée et entre deux massifs forestiers, l'environnement du Centre Forêt Bocage offre une mosaïque d'habitats pour la faune sauvage. Partez sur la piste des animaux le long des chemins creux, venez découvrir la biodiversité et l'importance de la préserver au travers d'activités ludiques et variées.



Centre Forêt Bocage - Ti ar C'hoadoù

Autres espaces naturels



Forêt de Coat-an-Noz à Belle-Isle-en-Terre, bois de Coat Liou à Bourbriac, moulin et étang de Coat Gouredenn à Bulat-Pestivien, étang de Saint Norgant à Maël-Pestivien, landes de Saint Maudez à Plourac'h, landes de Kerparquic à Saint-Servais... Bien d'autres sites naturels sont à découvrir sur le territoire de l'agglomération. Rapprochez-vous des intervenants pour définir ensemble votre séance.



Eau et Rivières de Bretagne - CRIR

Centre Forêt Bocage - Ti ar C'hoadoù

War-dro an Natur



L'Abbaye de Beauport

En s'installant sur le littoral, les chanoines de Beauport ont su tirer profit des ressources naturelles disponibles. Au fil des siècles, ils ont aussi aménagé l'estran et les marais environnants. Le domaine de Beauport vous propose deux ateliers permettant de découvrir l'histoire intime qui lie l'homme à son environnement.

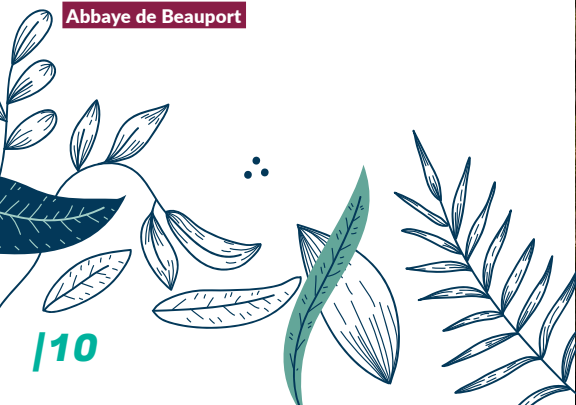
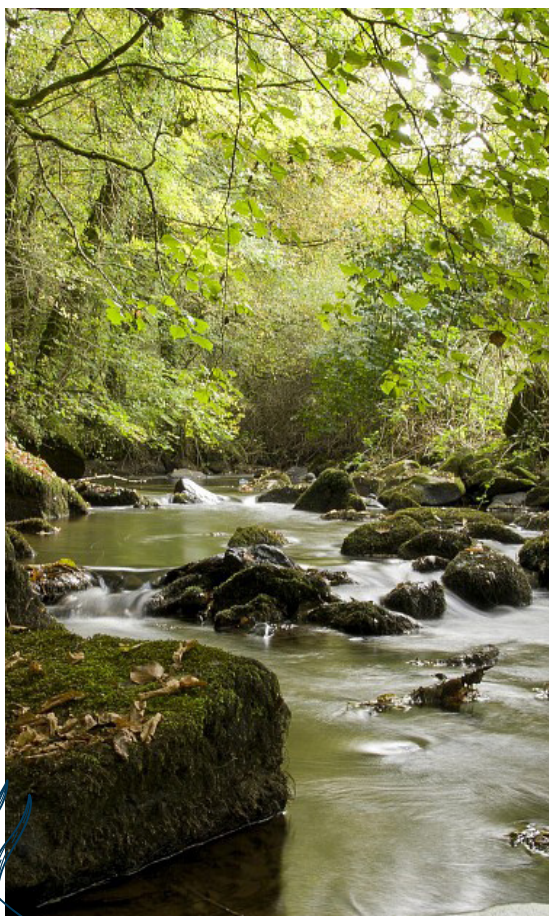


« Une abbaye et son domaine naturel » associant observation du paysage et jeux pour s'approprier les différents milieux et leur évolution au fil des siècles et de l'occupation humaine.



« Les pierres de l'abbaye » dévoilant comment les moines de Beauport ont utilisé les ressources naturelles du secteur pour construire l'abbaye.

Abbaye de Beauport





Faune, flore et milieux naturels

En route pour l'aventure !



Explorez un espace de nature (jardin, prairie, mer, bois...) à travers des activités sensorielles et ludiques : création d'un parfum naturel ou d'une palette de couleurs, reconnaissance par le toucher ou par l'odeur d'éléments présents dans le milieu... Une animation pour développer les capacités physiques, émotionnelles et intellectuelles de l'enfant.



Centre Forêt Bocage - Ti ar C'hoadoù

War-dro an Natur

Exploration dans les jardins de l'abbaye



Ouvrons nos sens et partons à la découverte des jardins de l'abbaye. Sentons les plantes médicinales, observons les moutons et les vaches, jouons dans l'herbe, goûtons les pommes et partons à la recherche des fleurs cachées... Partageons un moment de plaisir pour cette première découverte du monument historique où la nature a toute sa place.



Abbaye de Beauport

La nature au fil des saisons



Découvrez la biodiversité présente au plus près de votre école, dans votre milieu de vie. En ville ou à la campagne, la nature change, pas besoin d'aller loin pour s'étonner et comprendre chaque saison.



War-dro an Natur

Sur les traces de...



Un nid, une plume ou une trace de pas seront autant d'indices vous permettant de mener votre enquête pour découvrir les animaux peuplant votre environnement et se familiariser avec leurs modes de vie : régime alimentaire, comportement, habitat...



Centre Forêt Bocage - Ti ar C'hoadoù

War-dro an Natur

Faites entrer les insectes !



Des coléoptères qui cachent leurs ailes sous leur « cuirasse », aux diptères qui n'en ont que 2, en passant par les papillons aux ailes recouvertes d'écailles...

Plongez dans l'univers des insectes, ces drôles de bêtes, et regardez-les de plus près pour pouvoir les identifier.



Centre Forêt Bocage - Ti ar C'hoadoù

War-dro an Natur

Fantastiques ou réels, les animaux de Beauport



Depuis le Moyen-Âge, toutes sortes d'animaux occupent l'abbaye. Qu'ils soient réels ou de pierre, ils racontent une histoire dont nous retrouvons la trace dans les fables traditionnelles. De l'abbaye à son domaine naturel, nous partirons à la découverte des multiples rôles des animaux au fil du temps : leurs représentations symboliques, leurs usages domestiques au Moyen-Âge, ou encore leurs fonctions dans la gestion d'un espace naturel aujourd'hui.



Abbaye de Beauport



Faune, flore et milieux naturels



Au menu des oiseaux

Qu'est-ce qu'une pelote de réjection ? Décortiquez et passez au crible cet élément à la loupe binoculaire ! Munis d'une clé de détermination, vous pourrez identifier les restes de repas des oiseaux. Vous comprendrez quelle est la place des oiseaux dans la chaîne alimentaire et le rôle qu'ils jouent dans la régulation des populations.



Centre Forêt Bocage - Ti ar C'hoadoù

War-dro an Natur



Que serais-je sans ailes ?

Apprenez à identifier les oiseaux communs qui parcourent les villes et les jardins. À travers des petits jeux, découvrez leurs modes de vie. Aidez-les à s'installer dans votre commune ou dans votre école en créant des nichoirs et des mangeoires.



Centre Forêt Bocage - Ti ar C'hoadoù

War-dro an Natur



Graine d'automne

Techniques de dissémination, germination, cycle de vie... L'automne est le moment pour partir découvrir les fruits, les graines et les secrets des arbres. Source de nourriture pour nombre d'habitants de la forêt, recherchez aussi les liens qui unissent les plantes au monde animal en cette saison.



Centre Forêt Bocage - Ti ar C'hoadoù

War-dro an Natur



De feuille en aiguille... en passant par l'arbre mort !

Partez à la rencontre des arbres au travers de divers ateliers ludiques et sensoriels. Apprenez à les identifier, à reconnaître leurs feuilles, et à mieux comprendre leur cycle de vie (germination, croissance, reproduction). Des galles de chênes aux arbres gîtes, découvrez aussi leurs particularités et les secrets qui les unissent au monde animal.



Centre Forêt Bocage - Ti ar C'hoadoù

War-dro an Natur





Faune, flore et milieux naturels

De la fleur au fruit



Dans une prairie ou sur les bords d'un chemin, observez les fleurs, les fruits ou encore les pollinisateurs pour comprendre les stratégies mises en place par les plantes pour se reproduire.



Centre Forêt Bocage - Ti ar C'hoadoù

War-dro an Natur

Mon petit potager



Chouette, il est temps de retrousser ses manches et de plonger les mains dans la terre ! Quelles graines allez-vous semer et à quelle saison ? Vous aborderez le cycle de vie d'une plante puis découvrirez les techniques de jardinage en apprenant à manipuler les outils du jardinier.



Eau et Rivières de Bretagne - CRIR

Centre Forêt Bocage - Ti ar C'hoadoù

War-dro an Natur

Petites bêtes, pas si bêtes !



Un ver de terre, un collembole, une abeille... Observez et identifiez la faune dans son milieu, vous découvrirez le rôle de ces auxiliaires dans la nature et au jardin : pollinisation, décomposition...



Vous pourrez aussi améliorer les capacités d'accueil de ces animaux en créant des espaces de refuge.

Eau et Rivières de Bretagne - CRIR

Centre Forêt Bocage - Ti ar C'hoadoù

War-dro an Natur

Des plantes et des Hommes



Plongeons dans les jardins de l'abbaye et mettons nos sens en éveil pour découvrir les saisons, les plantes et leur cycle de vie. Fruitières, aromatiques et médicinales, sauvages ou domestiques, en jouant avec les différentes plantes nous découvrirons leurs utilités et leurs usages du Moyen Âge à aujourd'hui.



Abbaye de Beauport





L'Homme et la nature

Ça bouge dans le bocage !



À L'ÉCOLE



SUR SITE

Découvrez la haie bocagère et les espèces végétales qui la composent. À travers une lecture de paysage et des expériences, vous comprendrez les rôles fonctionnel et écologique de la haie, les menaces de disparition des milieux bocagers et des espèces associées, les enjeux de préservation et de restauration de ce milieu.



Centre Forêt Bocage - Ti ar C'hoadoù

War-dro an Natur

Graine d'artiste



À L'ÉCOLE



SUR SITE

Dans un bois, au bord d'une mare ou sur l'estran, au détour d'un chemin creux ou sur un vieux mur, appréhendez le milieu naturel par des approches ludique et artistique. De l'art dans la nature, les graines des petits et grands artistes feront germer de terre des oeuvres éphémères ! Une autre approche du vivant, un moyen de sensibiliser au respect de la nature.



War-dro an Natur

Enquête animale



À L'ÉCOLE

Ouvrez grand vos oreilles et vos yeux pour apercevoir la faune riche et variée associée au milieu bocager. Enquêtez sur les traces et indices de présence, identifiez les espèces à l'aide d'une clé de détermination et repérez leurs interactions dans la chaîne alimentaire.



Centre Forêt Bocage - Ti ar C'hoadoù

War-dro an Natur

Jouets buissonniers



À L'ÉCOLE



SUR SITE

Loin des jouets à piles, cette animation permettra aux enfants de découvrir ou de redécouvrir les jouets buissonniers. Au menu : fabrication de fusain, de hochets et de sifflets, modelage en argile...



Eau et Rivières de Bretagne - CRIR

Il était une fois Beauport



SUR SITE

Il était une fois un volcan, des champignons pas si vénéneux, et une géante de pierre qui apprenait à vivre dans son environnement. Fermez les yeux et écoutez leur histoire... puis partons à leur rencontre ! Brindilles, glands et autres plumes glanées nous aideront à leur construire une maison.



Abbaye de Beauport





L'eau dans la nature

NOUVEAU

A la découverte de la mare !



SUR SITE

Au cœur des prairies du site de Penhoat Lancerf se trouvent des mares, petits étangs naturels ou artificiels, peu profonds. La mare joue un rôle écologique important en soutenant la biodiversité locale, en régulant l'eau et en offrant un lieu de repos pour de nombreux animaux. Cet habitat est précieux pour une grande diversité de faune et de flore : on y trouve des plantes aquatiques, des insectes comme les libellules, des amphibiens tels que les grenouilles, les tritons, les larves de crapauds, et même des petites bêtes comme les coléoptères. Ces espèces montrent des adaptations ingénieuses et permettent de découvrir la chaîne alimentaire, les différentes étapes de développement, ainsi que leurs modes de vie insolites. Venez découvrir cet endroit plein de vie où tous ces animaux cohabitent pour vivre ensemble !



Maison de l'estuaire

Le chemin de l'eau dans le paysage



À L'ÉCOLE



SUR SITE

Étudiez le cycle de l'eau à l'échelle d'un bassin versant. La relation entre les différentes zones humides, présentes sur le territoire, permettra de comprendre quels sont les enjeux de conservation de ces milieux et de préservation de la qualité de l'eau.



Eau et Rivières de Bretagne - CRIR

War-dro an Natur

Les zones humides, tout un monde...



À L'ÉCOLE



SUR SITE



Eau et Rivières de Bretagne - CRIR

War-dro an Natur

La ruée vers l'or



À L'ÉCOLE



SUR SITE

Il n'est pas nécessaire de traverser l'Atlantique pour trouver de l'or, on en trouve aussi en Bretagne ! Avec un peu de patience, vous recueillerez peut-être, non pas une pépite, mais quelques paillettes et découvrirez les autres minéraux qui jalonnent nos cours d'eau. Pioches, pelles, batées et pans vous attendent !



Eau et Rivières de Bretagne - CRIR

L'eau, les moulins et l'énergie...



À L'ÉCOLE



SUR SITE

Il y a un siècle, des milliers de moulins agrémentaient nos paysages. Découvrez ce patrimoine, aujourd'hui en partie disparu, avant de mettre à profit votre esprit créatif et coopératif pour construire des roues de moulins. Quel plaisir de les faire tourner dans le ruisseau !



Eau et Rivières de Bretagne - CRIR



Les animaux du littoral et des cours d'eau

Les oiseaux du littoral



SUR SITE

Entre terre et mer, l'estuaire est un milieu de transition d'une grande richesse biologique où la faune et la flore, soumises aux rythmes des marées, doivent s'adapter à des conditions de vie bien particulières. C'est un endroit idéal pour découvrir les oiseaux et leurs modes de vie : régime alimentaire, reproduction, nidification... Entre plumages, formes de bec et longueurs de pattes apprenez à les identifier.



Maison de l'estuaire

Sur les traces de Tarka la loutre...



À L'ÉCOLE



SUR SITE

La loutre est sans nul doute le mammifère le plus emblématique de nos cours d'eau mais souvent invisible... Sous forme de grand jeu de piste, partez à la recherche de ses traces de présence et suivez ainsi le cheminement de Tarka !



Eau et Rivières de Bretagne - CRIR

Grenouilles, libellules et compagnie



À L'ÉCOLE



SUR SITE

Quelle est la différence entre un triton et une grenouille ? A quoi ressemblent les larves de libellule ? Et les oeufs de crapaud ?... Entre les pontes, les larves et les adultes, découvrez la double vie des animaux de la mare et leur rôle de cycle de développement.



Eau et Rivières de Bretagne - CRIR

War-dro an Natur

Visite de l'aquarium des Curieux de nature



SUR SITE

Ni masque ni tuba pour visiter les rivières ! La visite guidée de l'Aquarium « des curieux de nature » vous fait plonger dans la fraîcheur des rivières de Bretagne et vous dévoile l'intimité de leurs habitants, à travers un ou plusieurs thèmes liés à l'eau et aux poissons.



Eau et Rivières de Bretagne - CRIR





Tri et recyclage des déchets

La visite du Centre de tri



SUR SITE

Comment réduire nos déchets ? Quels sont les bons gestes de tri ? Que deviennent nos déchets ? Visitez le site de Pluzunet, du syndicat SMITRED Ouest-d'Armor, avec une découverte de l'unité de valorisation énergétique des ordures ménagères résiduelles et du centre de tri des déchets issus de la collecte sélective. De manière ludique, à travers des films et des moments d'échanges, comprenez l'intérêt de la réduction de nos déchets, du recyclage et de la préservation des ressources naturelles.



Valorsy SMITRED Ouest-d'Armor

Service gestion des déchets de l'Agglomération

* Un échange avec l'école sera effectué en amont de la visite pour vous accompagner sur la gestion des déchets.

Le papier recyclé



SUR SITE

Apprendre à faire soi-même son papier recyclé : une activité aussi ludique qu'instructive pour comprendre le cycle du papier, et facile à reproduire chez soi ou à l'école. Les enfants fabriquent et décorent eux-mêmes leur feuille de papier.



Centre Forêt Bocage - Ti ar C'hoadoù



Les ressources

Le cycle de l'eau domestique



À L'ÉCOLE

« Mais d'où vient l'eau du robinet ? Et où va-t-elle une fois utilisée ?... » Trouvez des réponses à vos questions à l'aide de maquettes dont certaines seront construites par vos soins. Stations de pompage, château d'eau, stations d'épuration... tout un circuit à découvrir !



Eau et Rivières de Bretagne - CRIR

Les économies d'eau avec le jeu « Gaspido »



À L'ÉCOLE

Après avoir découvert pourquoi économiser l'eau, vous apprendrez comment ne pas la gaspiller à l'aide du jeu Gaspido : quantifiez les volumes d'eau consommés, détectez les fuites, réparez le petit matériel de plomberie, découvrez les gestes et comportements économes... tout en vous amusant !



Eau et Rivières de Bretagne - CRIR

Les animations de la Roche-Jagu (Domaine départemental)



Le coût de l'animation (4 € / enfant et gratuit pour les accompagnateurs) est à la charge de l'école.

Le Domaine départemental de la Roche-Jagu



SUR SITE

Parc contemporain d'inspiration médiévale, situé au cœur des méandres du Trieux, le Domaine est composé d'une mosaïque de paysages : jardin médicinal, potager médiéval, jardin d'agrément, roseraie, allée de camélias, palmeraie, bassins à rour, landes, prés-salés et forêt.



Rallye nature

Une animation qui permettra aux plus

petits de s'éloigner du château au travers des différents sites et aménagements du domaine. C'est donc une petite marche qui les attend, ponctuée de découvertes, de jeux, de moments d'observations et d'échanges sur la faune et la flore qui habitent les lieux.



Chasseurs de légendes

Découvrez le site à travers l'animation conçue à partir de l'album jeunesse « Chasseurs de légendes » écrit par Delphine Ratel et illustré par Virginie Grossos. Les élèves parcourent le parc et découvrent l'histoire et quelques légendes du site ainsi que la faune qui l'habite. Une balade ludique sollicitant l'imaginaire et l'observation.

Animaux sauvages de nos jardins, une introduction à la biodiversité



SUR SITE

On parle souvent des petites bêtes comme les insectes, que l'on voit facilement, mais on n'a pas si souvent l'occasion d'observer des preuves concrètes de la présence des grands animaux comme le renard, le chevreuil, le sanglier ou le blaireau. Un atelier qui aborde simplement la notion de biodiversité en partant notamment à la découverte des images prises par quelques pièges vidéos dispersés dans le parc.



Troglodyte mignon et compagnie



SUR SITE

Balade sensorielle à la découverte de toutes les facettes de la vie d'un habitant du domaine de la Roche Jagu, qui mêle manipulations, observations, écoute, et temps d'échange.

Durant les mois de mai et juin.



Faites entrer les insectes !



SUR SITE

Des coléoptères qui cachent leurs ailes sous leur « cuirasse », aux diptères qui n'en ont que 2, en passant par les papillons aux ailes recouvertes d'écailles...

Plongez dans l'univers des insectes, ces drôles de bêtes, et regardez-les de plus près pour pouvoir les identifier.

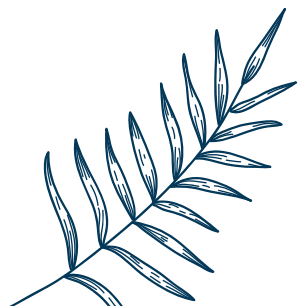


Lychnis, le petit korrigan et les jardiniers



SUR SITE

Les enfants partent à la recherche d'indices disséminés par Lychnis le petit korrigan, le long d'un parcours à proximité du château. Chaque indice trouvé permet aux enfants d'obtenir les morceaux d'un puzzle. En le reconstituant, ils découvriront la cachette où le korrigan garde précieusement les graines qu'il a dérobées aux jardiniers. Chaque étape du parcours donne l'occasion de découvrir quelques secrets du parc.





Infos pratiques

Les conditions d'accueil sont très variables d'un site à l'autre, pensez à bien vous renseigner auprès du partenaire pour préparer au mieux votre venue.

☐ Avant d'arriver...

Quelles actions peuvent être menées en classe avant la visite pour préparer au mieux la classe à l'animation ?

Quelle est la tenue appropriée pour la journée (bottes, pantalon, coupe-vent ...) ?

Combien d'accompagnateurs sont nécessaires ?

☐ A l'arrivée sur site

Où le bus pourra-t-il déposer le groupe ? Y-aura-t-il de la marche ? Si oui, combien de temps ?

Y a-t-il un endroit pour entreposer les sacs et les repas ?

☐ Animation

A quelle heure commence l'animation ?

Combien de temps dure-t-elle ?

☐ Pique-nique

Où pourra se faire le pique-nique ?

Y a-t-il un endroit abrité ?

☐ Déchets

Les déchets sont-ils acceptés sur place ou faut-il repartir avec ?

Est-ce possible de trier les déchets sur site et de composter les restes ?

☐ Toilettes

Y a-t-il des sanitaires sur place ?



Pique-nique zéro déchet :

y avez-vous pensé ?

AFIN DE RÉDUIRE LES DÉCHETS, POURQUOI NE PAS IMAGINER UN PIQUE-NIQUE SANS DÉCHET ?

- 1 gourde plutôt qu'une bouteille jetable
- Sandwich, batonnets de légumes, salade, gâteau... dans une boîte ou du tissu
- 1 fruit de saison dans du tissu

Bon appétit !

À découvrir également sur l'Agglomération

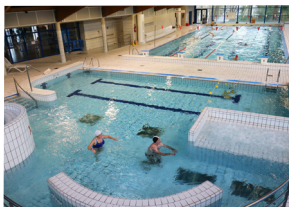
DES SORTIES CULTURELLES & SPORTIVES **À DESTINATION DES SCOLAIRES**



Le pôle nautique

Loguivy-de-la-Mer

02 96 20 22 22



Les piscines

Guingamp

02 96 13 50 00

Paimpol

02 96 20 54 57



La Sirène

Centre Culturel

Paimpol

02 96 20 36 26



Milmarin

Centre de découverte maritime

Ploubazlannec

02 96 55 49 34